

## 保险学院健康管理专业 学生专业技能考核题库

专业（方向）名称： 健康管理专业

所 在 系 院 康养护理学院

专 业 教 研 室 基础医学教研室

院 系 审 核 黄 素

教 务 处 审 核 饶 晓 波

制 定 时 间 2021 年 10 月

修 订 时 间 2021 年 10 月

# 目录

一、模块一：专业基本技能·····	4
项目一：体格测量·····	4
项目二：血压测量·····	10
项目三：大小便标本采集·····	15
项目四：七步洗手法·····	22
项目五：健康管理中心垃圾分类处置法·····	27
二、模块二：岗位核心技能·····	36
项目六：体检项目设计·····	36
项目七：导检·····	47
项目八：体检重大异常结果判读·····	66
项目九：健康风险评估（HRA）·····	74
项目十：末梢血糖测定·····	99
三、模块三：母婴照护职业技能·····	105
项目十一：新生儿抚触·····	105
项目十二：海姆立克急救法·····	113
项目十三：心肺复苏急救法·····	118

本题库依据教育部《高等职业学校健康管理专业教学标准》为指南，以三级健康管理师考试大纲和健康管理机构岗位的基本要求而编写。考核题库均为真实案例，内容涉及健康监测、健康体检机构感染防控、体检过程服务、检后健康风险评估、健康指导、健康危险因素干预等多个健康管理环节，包含 14 个子项目，31 个情境任务，即 31 道试题(表 1)，引导学生在帮助客户解决问题的过程中掌握专业技能，完成考核任务。

表 1 健康管理专业技能考核模块项目一览表

技能模块	子模块	技能编号	项目	考核时量(分钟)		难易程度	题量(道)
				准备时间	操作时间		
专业基本技能	健康监测	1	体格测量	5	8	易	10
		2	血压测量	5	8	易	10
		3	大小便标本采集	5	10	易	10
	感染防控	4	七步洗手法	3	5	易	10
		5	垃圾分类处置法	5	10	难	10
专业核心技能	检前服务	6	体检项目设计	5	30	难	10
	检中服务	7	导检服务	5	20	难	10
	检后服务	8	体检重大异常结果判读	10	20	难	10
		9	健康风险评估	10	30	难	10
		10	末梢血糖测定	5	8	易	10
1+X 核心技能	母婴照护职业技能	11	新生儿抚触	5	20	易	10

	老年照护 职业技能	12	老年人跌倒的预 防	5	20	易	10
专业 技能	院前急救	13	海姆立克急救法	15	20	难	5
	院前急救	14	心肺复苏急救法	15	20	难	5
合计						7 易 7 难	130

## 模块一、专业基本技能

### 子模块一健康监测（成人）

#### 1. 任务描述

#### 项目一体格测量

#### 1. 任务描述

##### (1) 试题编号：1-1（消瘦型）

李 XX，女，32 岁，某学校老师，已婚。因例行单位工会组织的年度健康体检，趁周末有空独自起了个早，步行 30 分钟来到本中心。她平时特别注重保持身材，认为越瘦越好。现她已办好手续，被导检员引导至你所在的体格测量组。

**情境任务：**请为该客户测量身高、体重、腰围、臀围，计算其体重指数，并判断测量结果有无异常值。

##### (2) 试题编号：1-2（消瘦型）

陈 XX，女，40 岁，某单位职工，已婚。因例行单位工会组织的年度健康体检，步行 30 分钟来到本中心。平时注重保持身材，坚持运动，追求完美身材，认为越瘦越好。现她已办好手续，被导检员引导至你所在的体格测量组。

**情境任务：**请为该客户测量身高、体重、腰围、臀围，计算其体重指数，并判断测量结果有无异常值。

**(3) 试题编号：1-3（超重型）**

张 XX，男，45 岁，某公司营销总监。平常应酬多，因担心自己的健康状况，在妻子陪同下来中心进行健康体检。现他已在专家指导下选好体检基本项目和备选项目，办好手续，被导检员引导至你所在的体格测量组。

**情境任务：**请为该客户测量身高、体重、腰围、臀围，计算其体重指数，并判断测量结果有无异常值。

**(4) 试题编号：1-4（超重型）**

郑 XX，男，39 岁，某公司总经理。平常工作压力大，运动少，因担心自己的健康状况，在家人陪同下来中心进行健康体检。现他已在专家指导下选好体检基本项目和备选项目，办好手续，被导检员引导至你所在的体格测量组。

**情境任务：**请为该客户测量身高、体重、腰围、臀围，计算其体重指数，并判断测量结果有无异常值。

**(5) 试题编号：1-5（超重型）**

李 XX，女，40 岁。因平常工作忙，家务事缠身，缺乏运动，疏

于健康体检，因担心自己的健康状况，自行来中心进行健康体检。现他已在专家指导下选好体检基本项目和备选项目，办好手续，被导检员引导至你所在的体格测量组。

**情境任务：**请为该客户测量身高、体重、腰围、臀围，计算其体重指数，并判断测量结果有无异常值。

**(6) 试题编号：1-6（超重型）**

金 XX，男，48 岁。某单位领导，工作繁忙，压力大，缺乏运动，近段时间体重明显增加，因担心自己的健康状况，自行来中心进行健康体检。现他已在专家指导下选好体检基本项目和备选项目，办好手续，被导检员引导至你所在的体格测量组。

**情境任务：**请为该客户测量身高、体重、腰围、臀围，计算其体重指数，并判断测量结果有无异常值。

**(7) 试题编号：1-7（肥胖型）**

王 XX，男，65 岁，离休干部。既往有高血压、糖尿病史，长期服降压药、降糖药，今在老伴陪同下来中心参加全市离退休老干部年度健康体检。现他已办好手续，被导检员引导至你所在的体格测量组。

**情境任务：**请为该客户测量身高、体重、腰围、臀围，计算其体重指数，并判断测量结果有无异常值。

**(8) 试题编号：1-8（肥胖型）**

李 XX，男，68 岁，退休职工。既往有高血压、糖尿病史，长期服降压药、降糖药，今在老伴陪同下来中心参加年度健康体检。现他已办好手续，被导检员引导至你所在的体格测量组。

**情境任务：**请为该客户测量身高、体重、腰围、臀围，计算其体重指数，并判断测量结果有无异常值。

**(9) 试题编号：1-9（肥胖型）**

邓 XX，男，50 岁，餐馆老板。因工作原因生活不规律，无运动习惯，既往有高血压史，长期服降压药，因担心自己的健康状况，自行来中心进行健康体检。现他已办好手续，被导检员引导至你所在的体格测量组。

**情境任务：**请为该客户测量身高、体重、腰围、臀围，计算其体重指数，并判断测量结果有无异常值。

**(10) 试题编号：1-10（肥胖型）**

胡某，男，45 岁。出租车司机。因工作原因长期生活不规律，无运动习惯，近段时间体重增加较快，因担心自己的健康状况，自行来中心进行健康体检。现他已办好手续，被导检员引导至你所在的体格测量组。

**情境任务：**请为该客户测量身高、体重、腰围、臀围，计算其体重指数，并判断测量结果有无异常值。

## **2. 实施条件**

表 1-1 体格测量实施条件

类型	体格测量实施条件	备注
场地	(1) 模拟体检中心；(2) 模拟体格测量室；(3) 处置室	
资源	(1) 办公桌 1，椅子 2，挂衣架 1，屏风；(2) 标准化客户（志愿者）；(3) 生活垃圾桶、医用垃圾桶	
用物	(1) 身高体重测量仪；(2) 盛有消毒液的容器；(3) 软尺；(4) 体检项目单；(5) 体格测量记录表和笔；(6) 手消毒剂；(7)	

类型	体格测量实施条件	备注
	计算器和记录本	
测评	每 10 名学生配备一名考评员，考评员要求具备中级以上职称。	

### 3. 考核时量

体格测量：13 分钟（其中用物准备 5 分钟，操作 8 分钟）。

### 4. 评分标准

表 1-2 体格测量考核评分标准

考生编号或姓名：      考场号：

考核内容		考核点及评分要求	分值	扣分	得分	备注
评估及准备 (20 分)	操作者 (4 分)	1. 仪表端庄，服装整洁	2			
		2. 洗手	2			
	环境 (4 分)	1. 清洁、宽敞、明亮、安静，光线充足	2			
		2. 温、湿度适宜，符合体格测量要求	2			
	用物 (6 分)	身高体重测量仪、软尺、记录本、笔、手消毒剂等。 说明：1. 用物准备齐全(少一个扣 0.5 分，最多扣 2 分)；2. 检查用物性能（口述性能情况）；3. 摆放有序	6			
	受试者(6 分)	1. 核对受试者体检单	3			
		2. 熟悉任务情境；评估受试者全身情况、年龄、心理状态、身体活动度等	3			
实施 (60 分)	评估解释 (8 分)	1. 核对受试者信息，向受试者解释目的并取得合作	2			
		2. 评估检前准备：评估自主活动能力等（个性化询问	2			
		3. 评估局部情况选择合适测量部位及方	2			
		4. 嘱受试者排空大小便，穿轻薄衣服，贵重物品妥善保管向受试者说明测量步骤，并告知会逐项告知测试方法，放松心态	2			



考核内容		考核点及评分要求	分值	扣分	得分	备注
	身高测量 (9分)	1. 嘱受试者赤脚、呈立正姿势站在身高计的底板上, 躯干挺直, 上肢自然下垂, 脚跟并拢, 脚尖分开约 60°, 脚跟、臀部及两肩贴近身高计的立柱, 头部正直, 两眼平视前方, 耳屏上缘与眼眶下缘最低点呈水平	5			
		2. 测量 2 次, 间隔 30 秒, 误差不得超过 0.5 cm	2			
		3. 记录: 以厘米 (cm) 为单位, 保留小数	2			
	体重测量 (7分)	1. 嘱受试者自然站在体重秤中央, 站稳后, 读取数据	4			
		2. 记录: 以千克 (kg) 为单位, 保留小数	1			
	腰围测量 (8分)	1. 嘱受试者自然站立、两脚分开 30-40cm, 脱掉上衣或者拉高上衣至胸下, 暴露腰部。	2			
		2. 用一根没有弹性、最小刻度为 1mm 的皮尺, 放在被测右侧腋中线腋骨上缘与第十二肋骨下缘连线的中点 (通常是腰部自然最窄部位), 沿水平方向围绕腹部一周, 紧贴而不压迫皮肤, 在正常呼气末测量腰围的长度	4			
		3. 记录: 以 cm 为单位, 误差不得超过	2			
	臀围测量 (8分)	1. 嘱受试者两腿并拢直立, 两臂自然下	2			
		2. 皮尺水平放在前面的耻骨联合和背后臀大肌最凸处, 贴着身体, 围上一圈	4			
		3. 记录: 以 cm 为单位, 误差不得超过	2			
	体重指数 (BMI) 计算(10分)	1. 根据受试者身高体重测量值计算其体	5			
		2. 根据中国成人超重和肥胖程度判断标准判断其体重状况 (口述判断标准)	5			
	整理指导 (10分)	1. 告知受试者本次测量结果, 适当健康	5			
		2. 联系导检或指导下一站体检内容	2			
		3. 整理用物, 分类放置	3			
评价	关键环节	1. 操作熟练, 方法正确, 结果准确	3			

考核内容		考核点及评分要求	分值	扣分	得分	备注
(20分)	(10分)	2. 注意保护客户安全和职业防护	2			
		3. 垃圾分类处理	2			
		4. 8分钟内完成	3			
	沟通(10分)	沟通有效、充分体现人文关怀	10			
操作时间		_____分钟				
总分			100			

裁判签名：

## 5. 评价指南

(1) 按照《体格测量考核评分标准》进行评分；

(2) 体格测量注意评估影响因素，操作中注意与客户沟通，体现人文关怀。根据客户的情况合理选择各项指标的测量时间、测量方法及部位。测量方法准确，结果读数正确并根据测量结果给予针对性的健康指导。用物准备可按需准备。

## 项目二血压测量

### 1. 任务描述

(1) 试题编号：2-1（血压为正常高值）

徐 XX，女，35 岁，某建行职工，已婚。因例行单位工会组织的年度健康体检，趁周末有空独自起了个早，步行 30 分钟来到本中心。现她已办好手续，被导检员引导至你所在的血压测量组。

**情境任务：**请为该客户测量血压，并判断测量结果有无异常值。

**(2) 试题编号：2-2（血压为正常高值）**

李 XX，女，38 岁，某单位职工，已婚。因例行单位工会组织的年度健康体检，步行 30 分钟来到本中心。平时注重保持身材，坚持运动，追求完美身材，认为越瘦越好。现她已办好手续，被导检员引导至你所在的血压测量组。

**情境任务：**请为该客户测量血压，并判断测量结果有无异常值。

**(3) 试题编号：2-3（血压为正常高值）**

秦 XX，男，30 岁，某公司员工。平日爱运动，因例行单位工会组织的年度健康体检，现他已办好手续，被导检员引导至你所在的血压测量组。

**情境任务：**请为该客户测量血压，并判断测量结果有无异常值。

**(4) 试题编号：2-4（中年男性，超重，1 级血压）**

易 XX，男，45 岁，某银行经理。平常应酬多，因担心自己的健康状况，在妻子陪同下来中心进行健康体检。现他已专家指导下选好体检基本项目和备选项目，办好手续，被导检员引导至你所在的血压测量组。

**情境任务：**请为该客户测量血压，并判断测量结果有无异常值。

**(5) 试题编号：2-5（中年男性，超重，1 级血压）**

郑 XX，男，39 岁，某公司总经理。平常工作压力大，运动少，因担心自己的健康状况，在家人陪同下来中心进行健康体检。现他已在专家指导下选好体检基本项目和备选项目，办好手续，被导检员引导至你所在的血压测量组。

**情境任务：**请为该客户测量血压，并判断测量结果有无异常值。

**(6) 试题编号：2-6（中年女性，超重，1 级血压）**

杨 XX，女，41 岁。因平常工作忙，家务事缠身，缺乏运动，疏于健康体检，因担心自己的健康状况，自行来中心进行健康体检。现他已在专家指导下选好体检基本项目和备选项目，办好手续，被导检员引导至你所在的血压测量组。

**情境任务：**请为该客户测量血压，并判断测量结果有无异常值。

**(7) 试题编号：2-7（中年男性，超重，1 级血压）**

陈 XX，男，48 岁。某单位领导，工作繁忙，压力大，缺乏运动，近段时间感觉疲乏、无力，体重增加，因担心自己的健康状况，自行来中心进行健康体检。现他已在专家指导下选好体检基本项目和备选项目，办好手续，被导检员引导至你所在的血压测量组。

**情境任务：**请为该客户测量血压，并判断测量结果有无异常值。

**(8) 试题编号：2-8（3 级高血压）**

叶 XX，男，66 岁，离休干部。既往有高血压、糖尿病史，长期服降压药、降糖药，今在老伴陪同下来中心参加全市离退休老干部年度健康体检。现他已办好手续，被导检员引导至你所在的血压测量组。

**情境任务：**请为该客户测量血压，并判断测量结果有无异常值。

**(9) 试题编号：2-9（3 级高血压）**

李 XX，男，68 岁，退休职工。既往有高血压、糖尿病史，长期服降压药、降糖药，今在家人陪同下来中心参加年度健康体检。现他已办好手续，被导检员引导至你所在的血压测量组。

**情境任务：**请为该客户测量血压，并判断测量结果有无异常值。

**(10) 试题编号：2-10（3 级高血压）**

邓 XX，男，50 岁，餐馆老板。因工作原因生活不规律，无运动习惯，既往有高血压史，长期服降压药，因担心自己的健康状况，自行来中心进行健康体检。现他已办好手续，被导检员引导至你所在的血压测量组。

**情境任务：**请为该客户测量血压，并判断测量结果有无异常值。

## 2. 实施条件

表 2-1 血压测量实施条件

类型	血压测量实施条件	备注
场地	(1) 模拟体检中心；(2) 模拟血压测量室；(3) 处置室	
资源	(1) 办公桌 1，椅子 2，挂衣架 1；(2) 标准化客户（志愿者）；(3) 生活垃圾桶、医用垃圾桶	
用物	治疗盘内备：(1) 水银血压计；(2) 听诊器；(3) 记录本（或体检记录单）(4) 笔	
测评	每 10 名学生配备一名考评员，考评员要求具备中级以上职称。	

## 3. 考核时量

体格测量：13 分钟（其中用物准备 5 分钟，操作 8 分钟）。

## 4. 评分标准

表 2-2 血压测量考核评分标准

考生编号或姓名：

考场号：

考核内容		考核点及评分要求	分值	扣分	得分	备注
评估及准备 (20 分)	操作者 (4 分)	1. 仪表端庄，服装整洁	2			
		2. 洗手	2			
	环境	1. 清洁、宽敞、明亮、安静，光线充足	2			

考核内容		考核点及评分要求	分值	扣分	得分	备注
	(4分)	2. 温、湿度适宜, 符合血压测量要求	2			
	用物 (6分)	水银血压计、听诊器、记录表及笔等。 说明: 1. 用物准备齐全(少一个扣 0.5 分, 最多扣 2 分); 2. 检查用物性能(口述性能情况); 3. 摆放有序	6			
	受检者 (6分)	1. 核对受检者体检单	3			
		2. 评估受检者全身情况、年龄、心理状态、身体活动度等	3			
实施 (60分)	评估解释 (10分)	1. 核对受检者信息, 向受检者解释目的并取得合作	3			
		2. 评估检前准备: 测量 30 分钟内是否有运动, 是否吸烟或饮用咖啡今晨是否有服药, 现是否空腹等, 是否已安静坐位休息 5 分钟以上。(个性化询问)	4			
		3. 评估局部情况, 选择合适测量部位	3			
	血压测量 (40分)	1. 嘱其保持安静不讲话				
		2. 协助受检者取坐位、直立位或仰卧位, 协助脱去测量侧衣袖, 或将衣袖卷至肩部, 露出臂部, 手掌向上, 肘部伸直				
		3. 打开血压计, 保持血压计“零”点、手臂位置(肱动脉)与心脏在同一水平(坐位或立位时平第四肋, 卧位时平腋中线)				
		4. 放平血压计, 打开汞槽开关, 驱尽袖带内空气; 嘱受检者手臂放平, 垫上一次性袖带垫巾, 平整地将袖带缠于受检者上臂; 使袖带下缘距肘窝上 2~3cm (松紧以能放入一指为宜)				
		5. 将听诊器胸件置于肘窝肱动脉搏动最明显处				
		6. 用一手固定, 另一手握加压气球, 关闭气门, 快速平稳充气至肱动脉搏动消失, 压力再升高 20~30 mmg				
		7. 以恒定速率 (2~6 mmg/s) 缓慢放气至听到肱动脉搏动的第一音时, 汞柱所指刻度即为收缩压; 当搏动音消失或变弱时, 汞柱所指刻度即为舒张压; 口述间隔 1-2 分钟重复测量				

考核内容		考核点及评分要求	分值	扣分	得分	备注
		8. 测毕取下袖带，排尽袖带内余气，关闭气门				
		9. 整理后卷好放入盒内，血压计盒盖右倾 45° 使水银全部流入槽内，关闭汞槽开关及血压计盒，平稳放置				
		10. 整理用物，协助受检者取舒适卧位，必要时协助穿衣				
		11. 规范洗手				
	整理记录 (10 分)	1. 正确记录（如测下肢血压、双臂血压差超过 10 mmHg、服药后血压要注明）				
		2. 告知受检者本次测量结果，判读有无异常，适当健康指导				
		3. 联系导检或指导下一站体检内容				
		4. 整理用物，分类放置				
评价 (20 分)	关键环节 (10 分)	1. 操作熟练，方法正确，结果准确	3			
		2. 注意保护客户安全和职业防护	2			
		3. 垃圾分类处理	2			
		4. 8 分钟内完成	3			
	沟通 (10 分)	沟通有效、充分体现人文关怀	10			
操作时间		_____分钟				
总分			100			

裁判签名：

## 5. 评价指南

(1) 按照《血压测量考核评分标准》进行评分；

(2) 血压测量注意评估影响因素，操作中注意与客户沟通，体现人文关怀。根据客户的情况合理选择测量部位、测量方法及次数。测量方法准确，结果读数正确并根据测量结果给予针对性的健康指导。用物准备可按需准备。

## 项目三大小便标本采集

### 1. 任务描述

#### (1) 试题编号：3-1（年轻女性，在家留取标本）

李雪莉，20 岁，大二学生，平常饮食无规律，告诉其母偶有腹痛，现暑假回家，为呵护女儿健康，今天被其母亲带至贵健康管理中心进行体检，现健康管理专家已为其设计了体检项目，其中有“尿常规、大便常规+隐血”项目，并已领取标本容器，拟于明天早上过来体检，离开中心前来到你所在的咨询台询问是否可以在家留取样本后，明早带过来。

情境任务：请为该客户进行大小便标本采集指导。

#### (2) 试题编号：3-2（年轻女性，在家留取标本）

陈珍，女，31 岁，某学校老师，已婚。近段时间偶有腹痛，自行前往健康管理中心进行体检，现健康管理专家已为其设计了体检项目，其中有“尿常规、大便常规+隐血”项目，并已领取标本容器，拟于明天早上过来体检，离开中心前来到你所在的咨询台询问是否可以在家留取样本后，明早带过来。

情境任务：请为该客户进行大小便标本采集指导。

#### (3) 试题编号：3-3（年轻女性，在家留取标本）

傅诚，女，28 岁，某单位职工，已婚。近段时间消化功能减退，例行单位工会组织的年度健康体检，来到本中心进行体检，其中有“尿常规、大便常规+隐血”项目，并已领取标本容器，拟于明天早上过来体检，离开中心前来到你所在的咨询台询问是否可以在家留取样本



后，明早带过来。

**情境任务：**请为该客户进行大小便标本采集指导。

**(4) 试题编号：3-4**（女性，在中心留取标本）

刘 XX，女，35 岁，教师，根据学院工会安排需进行每年的常规套餐体检和妇科体检，其中有“尿常规、大便常规+隐血”项目，现在来你所在的前台领取标本盒。

**情境任务：**请为该客户进行大小便标本采集指导。

**(5) 试题编号：3-5**（男性，在中心留取标本）

张 XX，男，45 岁，某公司营销总监。平常应酬多，因担心自己的健康状况，在妻子陪同下来中心进行健康体检。按照专家建议制定了体检套餐，其中有“尿常规、大便常规+隐血”项目，现在来你所在的前台领取标本盒。

**情境任务：**请为该客户进行大小便标本采集指导。

**(6) 试题编号：3-6**（男性，在中心留取标本）

郑 XX，男，39 岁，某公司总经理。平常工作压力大，运动少，因担心自己的健康状况，在家人陪同下来中心进行健康体检。现他已在专家指导下选好体检基本项目和备选项目，其中有“尿常规、大便常规+隐血”项目，现在来你所在的前台领取标本盒。

**情境任务：**请为该客户进行大小便标本采集指导。

**(7) 试题编号：3-7**（女性，在中心留取标本）

李 XX，女，40 岁。因平常工作忙，家务事缠身，缺乏运动，疏于健康体检，因担心自己的健康状况，自行来中心进行健康体检。现

他已在专家指导下选好体检基本项目和备选项目，其中有“尿常规、大便常规+隐血”项目，现在来你所在的前台领取标本盒。

**情境任务：**请为该客户进行大小便标本采集指导。

**(8) 试题编号：3-8**（男性，在中心留取标本）

金 XX，男，48 岁。某单位领导，工作繁忙，压力大，缺乏运动，近段时间体重明显增加，因担心自己的健康状况，自行来中心进行健康体检。现他已在专家指导下选好体检基本项目和备选项目，其中有“尿常规、大便常规+隐血”项目，现在来你所在的前台领取标本盒。

**情境任务：**请为该客户进行大小便标本采集指导。

**(9) 试题编号：3-9**（男性，在中心留取标本）

王 XX，男，65 岁，离休干部。既往有高血压、糖尿病史，长期服降压药、降糖药，今在老伴陪同下来中心参加全市离退休老干部年度健康体检。其中有“尿常规、大便常规+隐血”项目，现在来你所在的前台领取标本盒。

**情境任务：**请为该客户进行大小便标本采集指导。

**(10) 试题编号：3-10**（男性，在中心留取标本）

邓 XX，男，50 岁，餐馆老板。因工作原因生活不规律，无运动习惯，既往有高血压史，长期服降压药，因担心自己的健康状况，自行来中心进行健康体检。现他已在专家指导下选好体检基本项目和备选项目，其中有“尿常规、大便常规+隐血”项目，现在来你所在的前台领取标本盒。

**情境任务：**请为该客户进行大小便标本采集指导。

## 2. 实施条件

表 3-1 大小便标本采集实施条件

类型	大小便标本采集实施条件	备注
场地	(1) 模拟体检中心；(2) 模拟咨询室；(3) 男女卫生间各 1 间	
资源	(1) 咨询台；(2) 标准化客户（志愿者）；(3) 模拟标本存放处；(4) 生活垃圾桶、医用垃圾桶	
用物	(1) 体检项目单；(2) 大小便标本容器，（必要时备便盆或尿壶，20 mL 以上一次性注射器）；(3) 标签或条形码 2；(4) 手套；(5) 卫生纸；(6) 手消毒液；(7) 记录本及笔；	
测评专家	每 10 名学生配备一名考评员，考评员要求具备中级以上职称	

## 3. 考核时量

体格测量：13 分钟（其中用物准备 5 分钟，操作 8 分钟）。

## 4. 评分标准

表 3-2 大小便标本采集考核评分标准

考生编号或姓名： 考场号：

考核内容		考核点及评分要求	分值	扣分	得分	备注
评估及准备 (20 分)	操作者 (4 分)	1. 仪表端庄，服装整洁	2			
		2. 修剪指甲，洗手	2			
	环境 (4 分)	宽敞、安静、安全、隐蔽	2			
	用物 (6 分)	体检项目单，标签或条形码，一次性尿标本容器，检便盒（内附检便匙），清洁便盆，手套，生活垃圾桶，医用垃圾桶。 说明：1. 用物准备齐全（少一个扣 0.5 分，最多扣 2 分）；2. 检查容器是否大小合适，是否完好；3. 用物摆放有序	6			
	受试者 (6 分)	1. 核对受试者体检单，明确标本采集目的	3			
		2. 熟悉任务情境：评估受试者全身情况，如年龄、心理状态、身体活动度，了解有无既往经验等，特殊情况联系导检陪同或	3			

		家属协助。				
实施 (60 分)	接待与评估 (10 分)	1. 热情接待, 了解客户诉求, 根据情况请受试者及家属落座或站位沟通, 有焦虑者嘱其放松心态	2			
		2. 核对受试者体检单, 核对检验条码和标本容器, 检查标本容器是否贴上标签或条形码, 向受试者及家属解释留取标本的目的, 简要方法。	2			
		3. 受试者意愿评估: 打算在体检中心留取标本, 还是回家留取标本	1			
		4. 如即留取标本, 评估现是否为空腹是否有尿意或便意	1			
		5. 交给受试者标本容器, 并介绍其结构, 盖子、检便匙使用方法, 必要时给一次性手套、一次性注射器(取下钢针)、便壶、便盆、卫生纸	1			
		6. 嘱保管好自己的标本盒, 标本留取前核对标签, 勿和他人混淆	1			
		7. 说明正确留取标本对结果准确性的影响, 需掌握配合要点	2			
	尿常规标本采集指导 (20 分)	1. 留取时间: 嘱受试者和家属, 尿标本最好是采集新鲜晨尿, 因未受饮食影响; 次之为随机尿的中段尿; 女性客户应避免经期, 以免影响结果的准确性; 如现已憋尿, 又还有其它需憋尿检查项目, 建议先检查其它项目后再留取尿标本(个性化评估与指导)	3			
		2. 方法: (戴上一次性手套), 能自理者, 打开标本容器, 嘱其将晨起第一次尿中段尿留取约 10ml 于容器内(尿比重需留取 100ml 以上), 避免其他异物混入(粪便、精液、阴道分泌物、月经血), 盖紧容器盖	6			

		3. 告知卫生间位置及尿标本送检处, 留取标本后应及时送检, 以免细菌繁殖、细胞溶解或被污染; 回家采集标本者, 告知送检不能超过 2 小时, 必须采取冷藏保存运输 (2℃~8℃), 注意送检途中勿使溢出	3			
		4. 嘱便后洗手, 手套、便盆、注射器等用物置于厕所旁黄色垃圾桶内 (居家留取的一道带至医院集中处理)	3			
		5. 嘱受试者采集标本时注意观察尿液总量、颜色、气味, 如有异常, 及时报告主检医生	3			
		6. 请受试者复述重点, 了解受试者是否掌握	2			
实施 (60 分)	大便常规 +隐血标本采集指导 (20 分)	1. 留取时间: 女性客户应避开经期, 以免影响结果的准确性; 排便前先排空膀胱, 以免尿液混入大便中	3			
		2. 方法: 嘱受试者排便于清洁便盆内, 自己或家属戴上一次性手套, 有肉眼异常者用检便匙取脓、血、粘液部分, 无异常者取粪便表面、深处及粪端多处约 5g 新鲜粪便, 置于便盒内送检, 注意不可混入植物、泥土、污水, 不应从卫生纸或衣裤上留取标本, 不能用棉签有棉絮端挑取标本。	6			
		3. 告知卫生间位置及大便标本送检处, 留取标本后应及时送检, 以免细菌繁殖、细胞溶解或被污染; 回家采集标本者, 告知送检不能超过 2 小时, 如不能及时送检, 必须采取冷藏保存运输 (2℃~8℃), 注意送检途中勿使溢出	3			
		4. 嘱便后洗手, 手套、便盆等用物置于厕所旁黄色垃圾桶内 (居家留取的一道带至医院集中处理)	3			
		5. 嘱受试者采集标本时注意观察大便的颜色、量及性状, 如有异常, 及时报告主检医生	3			
		6. 请受试者复述留取方法, 了解受试者是	2			

		否掌握				
	整理记录 (10 分)	1. 特殊情况联系导检陪同或协助, 并做好记录	4			
		2. 留取标本后, 及时送检	2			
		3. 用物及垃圾分类处理 (口述)	2			
		4. 洗手	2			
评价 (20 分)	关键环节 (10 分)	1. 流程清晰, 评估细致, 指导正确, 注重原则和个性化需求	3			
		2. 注意保护客户安全和隐私	2			
		3. 垃圾分类处理正确	2			
		4. 10 分钟内完成	3			
	沟通	服务热情, 沟通有效、充分体现人文关怀	10			
操作时间		_____分钟				
总分			100			

裁判签名:

## 5. 评价指南

(1) 按照《大小便标本采集考核评分标准》进行评分;

(2) 大小便标本采集注意评估影响因素, 操作中注意与客户沟通, 体现人文关怀。告知客户采集大小便标本的目的、方法、注意事项, 严格遵守查对制度, 指导或协助客户按操作流程完成标本采集, 根据客户具体情况做出准确的个性化指导。用物准备可按需准备。

## 项目四七步洗手法

### 1. 任务描述

(1) 试题编号: 4-1

按照体检组任务安排, 今天上午你的工作是对客户进行身高体重的测量。

**情境任务：**请于测量前按七步洗手法完成手的清洁。

**(2) 试题编号：4-2**

按照体检组任务安排，今天上午你的工作是对客户进行身高体重的测量。

**情境任务：**请于测量后按七步洗手法完成手的清洁。

**(3) 试题编号：4-3**

按照体检组任务安排，今天上午你的工作是测量患者的血压。

**情境任务：**请于测量前按七步洗手法完成手的清洁。

**(4) 试题编号：4-4**

按照体检组任务安排，今天上午你的工作是测量患者的血压。

**情境任务：**请于测量后按七步洗手法完成手的清洁。

**(5) 试题编号：4-5**

按照体检组任务安排，今天上午你的工作是指导客户收集大小便。

**情境任务：**请于收集前按七步洗手法，指导客户完成手的清洁。

**(6) 试题编号：4-6**

按照体检组任务安排，今天上午你的工作是指导客户收集大小便。

**情境任务：**请于收集后按七步洗手法，指导客户完成手的清洁。

**(7) 试题编号：4-7**

按照体检组的任务安排，你今天的任务是指导患者进行碳 14 呼气试验。

**情境任务：**请于试验前按七步洗手法，指导客户完成手的清洁。

**（8）试题编号：4-8**

按照体检组的任务安排，你今天的任务是指导患者进行碳 14 呼气试验。

**情境任务：**请于试验后按七步洗手法，指导客户完成手的清洁。

**（9）试题编号：4-9**

按照检后服务组安排，我中心拟开展一次对手卫生科普宣传。拟于今天下午前往芙蓉社区进行一次七步洗手法教学。

**情境任务：**请你按操作标准提前做一次七步洗手法演示练习。

**（10）试题编号：4-10**

按照检后服务组安排，我中心拟开展一次对儿童手卫生科普宣传。拟于今天下午前往市东升小学进行一次七步洗手法教学。

**情境任务：**请你按操作标准提前做一次七步洗手法演示练习。

## **2. 实施条件**

**表 4-1 七步洗手实施条件**

类型	七步洗手实施条件	备注
场地	（1）模拟体检中心；（2）模拟工作室	
资源	（1）流动自来水洗手池；（2）志愿者(学校准备)；（3）生活垃圾桶、医用垃圾桶	
用物	（1）清洁剂：洗手液或肥皂液；（2）干手设施：一次性纸巾/消毒毛巾/干手机，盛放纸巾或毛巾的容器；（3）备用：速干手消毒剂，护手液	
测评专家	每 10 名学生配备 1 名考评员，考评员要求具备中级以上职称	

## **3. 考核时量**



6 分钟，其中用物准备 3 分钟，操作 5 分钟

#### 4. 评分标准

表 4-2 七步洗手法考核评分标准

考核内容		考核点及评分要求	分 值	扣 分	得分	备注
评估及 准备 (15 分)	操作者 (3 分)	仪表端庄，着装整洁，修剪指甲，取下手表和饰物	3			
	环境 (3 分)	清洁，宽敞，光线充足，符合洗手要求	3			
	用物 (6 分)	1. 用物准备齐全(少一个扣 0.5 分，最多扣 2 分)	2			
		2. 检查洗手液（或速干消毒剂）是否在有效期内	2			
		3. 用物清洁，摆放有序	2			
	口 述 目 的 (3 分)	清除手部皮肤污垢和大部分暂居菌，切断通过手传播感染的途径	3			
实施 (65 分)	准备 (2 分)	卷袖过肘，打开水龙头，调节合适水流和水温	2			
	湿手 (5 分)	流动水使双手充分淋湿	5			
	涂剂 (5 分)	取适量清洁剂均匀涂抹至整个手掌、手背、手指、指缝	5			
	揉搓(35 分)	认真揉搓双手至少 15 秒，步骤如下：				
		1. 第一步（内）：掌心相对，手指并拢相互揉搓；	5			
		2. 第二步（外）：手心对手背沿指缝相互揉搓，交换进行；	5			

考核内容		考核点及评分要求	分 值	扣 分	得分	备注
		3. 第三步（夹）：掌心相对，双手交叉沿指缝相互揉搓；	5			
		4. 第四步（弓）：弯曲各手指关节，半握拳将指背放于另一掌心旋转揉搓，交换进行；	5			
		5. 第五步（大）：一手握另一手大拇指旋转揉搓，交换进行；	5			
		6. 第六步（立）：五个指尖并拢在另一掌心旋转揉搓，交换进行	5			
		7. 第七步（腕）：必要时增加对手腕的清洁，手腕转动搓擦，交换进行	5			
	冲净（4分）	双手指尖向下，在流动水下彻底冲净双手	4			
	干手（4分）	用擦手纸巾，关闭水龙头，再取擦手纸巾或毛巾或在干手机下烘干双手，必要时取护手液护肤	4			
实施 （65分）	整理用物（10分）	1. 用物及垃圾分类处理	6			
		2. 口述洗手指征或注意事项（由老师任选一问）	4			
评价 （20分）		1. 操作熟练，手法正确，程序规范，动作迅速，无漏洗	5			
		2. 未溅湿工作服，未污染周围环境	5			
		3. 符合院感要求	5			
		4. 5分钟内完成	5			
总 分			100			

## 5. 评价指南

- (1) 按照《七步洗手法考核评分标准》进行评分；
- (2) 能了解七步洗手法的目的、方法和注意事项；能够遵循洗手原则、洗手流程，达到清除双手 99%以上暂居菌效果；动作规范、熟练，遵守洗手指征，职业防护意识强。用物准备可按需准备。

## **项目五健康管理中心垃圾分类处置法**

### **1. 任务描述：**

#### **(1) 试题编号：5-1**

实习期间，你参加了实习医院健管中心组织的院感知识学习讲座，《传染病防治法》、《医疗废物管理条例》、《医疗卫生机构医疗废物管理办法》、国卫办医发 2017-30 号《关于在医疗机构推进生活垃圾分类管理的通知》等，讲座结束时，老师需要检查同学们的学习效果。

**情境任务：**以下是健康管理中心常见的各种废物图片 20 张，其中随机抽取 5 张，请说出它们分别是医疗垃圾还是生活垃圾？是医疗垃圾或生活垃圾中的哪一类？如何分类投放及其终末处理方法是什么？

#### **(2) 试题编号：5-2**

毕业后，你来到某健康管理中心工作，参加了中心组织的学习，《传染病防治法》、《医疗废物管理条例》、《医疗卫生机构医疗废物管理办法》、国卫办医发 2017-30 号《关于在医疗机构推进生活垃圾分类管理的通知》，为考核大家对工作场所废物是否能进行正确分类与

投放，主任组织了一次“看图识垃圾，工作场所废弃物分类辨识”竞赛活动。

**情境任务：**以下是健康管理中心常见的各种废物图片 20 张，其中随机抽取 5 张，请说出它们分别是医疗垃圾还是生活垃圾？是医疗垃圾或生活垃圾中的哪一类？如何分类投放及其终末处理方法是什么？

**（3）试题编号：5-3**

毕业后第 3 年，你成为了某健康管理中心业务骨干，你来到分支机构指导如何正确处理医疗废物和生活垃圾。

**情境任务：**以下是健康管理中心常见的各种废物图片 20 张，其中随机抽取 5 张，请说出它们分别是医疗垃圾还是生活垃圾？是医疗垃圾或生活垃圾中的哪一类？如何分类投放及其终末处理方法是什么？

**（4）试题编号：5-4**

毕业后 1 年，你在某健康管理中心工作，为了宣传垃圾分类处理，主任安排你给客户进行正确处理医疗垃圾和生活垃圾的科普活动。举办活动之前，你和同事需要对自己掌握的相关知识进行考核。

**情境任务：**以下是健康管理中心常见的各种废物图片 20 张，其中随机抽取 5 张，请说出它们分别是医疗垃圾还是生活垃圾？是医疗垃圾或生活垃圾中的哪一类？如何分类投放及其终末处理方法是什么？

**（5）试题编号：5-5**

毕业后 2 年，你在健康管理中心工作，为了宣传垃圾分类处理，主任安排你举办一场正确处理医疗垃圾和生活垃圾的知识竞赛活动。举办活动之前，你和同事需要对自己掌握的相关知识进行考核。

**情境任务：**以下是健康管理中心常见的各种废物图片 20 张，其中随机抽取 5 张，请说出它们分别是医疗垃圾还是生活垃圾？是医疗垃圾或生活垃圾中的哪一类？如何分类投放及其终末处理方法是什么？

#### **（6）试题编号：5-6**

毕业后 2 年，你在健康管理中心工作，主任安排你给实习的同学进行正确处理医疗垃圾和生活垃圾的科普知识讲座。举办讲座之前，你和同事需要对自己掌握的相关知识进行考核。

**情境任务：**以下是健康管理中心常见的各种废物图片 20 张，其中随机抽取 5 张，请说出它们分别是医疗垃圾还是生活垃圾？是医疗垃圾或生活垃圾中的哪一类？如何分类投放及其终末处理方法是什么？

#### **（7）试题编号：5-7**

毕业时，你参加健康管理中心的面试，面试官要求所有面试者进行一个医疗垃圾和生活垃圾的分类小游戏。

**情境任务：**以下是健康管理中心常见的各种废物图片 20 张，其中随机抽取 5 张，请说出它们分别是医疗垃圾还是生活垃圾？是医疗垃圾或生活垃圾中的哪一类？如何分类投放及其终末处理方法是什么？

**（8）试题编号：5-8**

毕业后 2 年，按照检后服务组安排，我中心拟开展一次对医疗垃圾和生活垃圾分类知识宣传。拟于今天下午前往市某小学开展垃圾分类宣传活动。举办活动之前，你和同事需要对自己掌握的相关知识进行考核。

**情境任务：**以下是健康管理中心常见的各种废物图片 20 张，其中随机抽取 5 张，请说出它们分别是医疗垃圾还是生活垃圾？是医疗垃圾或生活垃圾中的哪一类？如何分类投放及其终末处理方法是什么？

**（9）试题编号：5-9**

毕业后，你进入健康管理中心工作，实习期结束时，中心领导对你实习期工作进行考核，有一项是体检中心垃圾分类处理。

**情境任务：**以下是健康管理中心常见的各种废物图片 20 张，其中随机抽取 5 张，请说出它们分别是医疗垃圾还是生活垃圾？是医疗垃圾或生活垃圾中的哪一类？如何分类投放及其终末处理方法是什么？

**（10）试题编号：5-10**

毕业后，你进入健康管理中心工作，年终时，中心领导对一年的工作进行考核，有一项是体检中心垃圾分类处理。

**情境任务：**以下是健康管理中心常见的各种废物图片 20 张，其中随机抽取 5 张，请说出它们分别是医疗垃圾还是生活垃圾？是医疗垃圾或生活垃圾中的哪一类？如何分类投放及其终末处理方法是什

么？

## 2. 实施条件

表 5-1 健康管理中心垃圾分类处理实施条件

类型	健康管理垃圾分类处理实施条件	备注
场地	(1) 模拟体检中心；(2) 模拟处置室；	
资源	(1) 各种医疗废物及生活垃圾卡片 30 余张；(2) 洗手设施；(3) 志愿者(学校准备)；(4) 生活垃圾桶、医用垃圾桶	
用物	(1) 模拟黄色医疗垃圾桶 4 个，分别套上黄色医用垃圾袋；标识卡 4 张，分别标识感染性废物、病理性废物、药物性废物，化学性垃圾；(2) 模拟锐器盒 1 个，标识卡 1 张，贴上损伤性垃圾；(3) 模拟生活垃圾桶 4 个，分别套上 4 个黑色生活垃圾袋；分别标识有害垃圾、易腐垃圾、可回收物和其他垃圾；(4) 废物废物封口标签贴 1 卷、笔	
测评专家	每 10 名学生配备 1 名考评员，考评员要求具备中级以上职称	

## 3. 考核时量

15 分钟，其中用物准备 5min，操作 10min。

## 4. 评分标准

表 1-2 健康管理中心垃圾分类处理考核评分标准

考核内容	考核点及评分要求	分 值	扣 分	得分	备注
评估及准	操作者	仪表端庄，服装整洁，修剪指甲，	4		

考核内容		考核点及评分要求	分 值	扣 分	得分	备注
备 (20 分)	(4 分)	洗手				
	环境 (4 分)	宽敞、安静、安全	4			
	用 物 准 备 (12 分)	1. 用物准备齐全(少一个扣 0.5 分, 最多扣 2 分);	8			
		2. 检查容器是否符合要求, 标识是否清晰	4			
		3. 废弃物图片 20 张以上(考评员准备)				
实施 (60 分)	抽 签 与 辨 识 (50 分)	1. 考评员将图片制成扑克大小, 背面向上, 让选手随机抽 1 张	1×5			
		2. 辨别弃物大类型及子类型, 并投放到对应的垃圾桶中	5×5			
		3. 说明相对应的垃圾, 简述其特征其终末处理方法(口述)	4×5			
		重复上述步骤共 5 次				
	整 理 (10 分)	1. 填写医疗垃圾封口贴, 并选一医疗垃圾袋封口(假定废物已满 3/4 袋, 需与集中处理者进行交接)	8			
		2. 洗手	2			
综合评价 (10 分)	关 键 环 节 (10 分)	1. 职业防护意识强	3			
		2. 对医疗废物及生活垃圾能熟练、准确分类, 且知晓其终末处理方法。	2			
		3. 10 分钟内完成	2			



考核内容	考核点及评分要求	分 值	扣 分	得分	备注
总分		100			

## 5. 评价指南

- (1) 按照《健康管理中心垃圾分类处理评分标准》进行评分；
- (2) 参照国家对医疗卫生机构感染防控要求，理解生活垃圾、医疗废物的分类处理的意义；能正确辨识工作场所的生活垃圾、医疗废物，并选取正确的初步分类投放；操作规范，熟练，职业防护意识强。用物准备可按需准备。

## 6. 附录

### (1) 医疗废物分类及处理法

表 1 医疗废物分类目

类别	特征	常见组分或者废物名称
感染性废物	携带病原微生物具有引发感染性疾病传播危险的医疗废物	1. 被病人血液、体液、排泄物污染的物品，包括：棉球、棉签、引流棉条、纱布及其他各种敷料；废弃的被服； 其他被病人血液、体液、排泄物污染的物品。
		2. 医疗机构收治的隔离传染病病人或者疑似传染病病人产生的生活垃圾。
		3. 病原体的培养基、标本和菌种、毒种保存液。
		4. 各种废弃的医学标本。
		5. 废弃的血液、血清。

类别	特征	常见组分或者废物名称
		6. 使用后的一次性使用医疗用品及一次性医疗器械视为感染性废物。
病理性废物	诊疗过程中产生的人体废弃物和医学实验动物尸体等	1. 手术及其他诊疗过程中产生的废弃的人体组织、器官等。
		2. 医学实验动物的组织、尸体。
		3. 病理切片后废弃的人体组织、病理腊块等。
损伤性废物	能够刺伤或者割伤人体的废弃的医用锐器	1. 医用针头、缝合针。
		2. 各类医用锐器，包括：解剖刀、手术刀、备皮刀、手术锯等。
		3. 载玻片、玻璃试管、玻璃安瓿等。
药物性废物	过期、淘汰、变质或者被污染的废弃的药品	1. 废弃的一般性药品，如：抗生素、非处方类药品等。
		2. 废弃的细胞毒性药物和遗传毒性药物，包括：致癌性药物，如硫唑嘌呤、苯丁酸氮芥、萘氮芥、环孢霉素、环磷酰胺、苯丙胺酸氮芥、司莫司汀、三苯氧氨、硫替派等；可疑致癌性药物，如：顺铂、丝裂霉素、阿霉素、苯巴比妥等；免疫抑制剂。
		3. 废弃的疫苗、血液制品等。

类别	特征	常见组分或者废物名称
化学性废物	具有毒性、腐蚀性、易燃易爆性的废弃的化学物品	1. 医学影像室、实验室废弃的化学试剂。
		2. 废弃的过氧乙酸、戊二醛等化学消毒剂。
		3. 废弃的汞血压计、汞温度计。

表 2 医疗废物处理方法

类 别	处理方法
感染性废物	无利用价值的可燃性污物，采用焚烧处理，非可燃性污物，先消毒，后再分别处理。使用过的一次性注射器，输液器和输血器，引流袋物品必须就地消毒毁形，明确没有污染的一次性医疗用品，使用后不需浸泡消毒，只要毁形即可回收。
病理性废物	焚烧
损伤性废物	焚化或消毒后填埋。
药物性废物	过期产品返还供应商，否则焚化处理，也可封存后填埋。玻璃安可先碎后与锋利物一起处理。
化学性废物	返还给供应商，有毒性的焚烧，无毒性可填埋。

## (2) 医疗机构生活垃圾的分类和处理办法

类别	常见组分或废物名称	投放要求	处理方法
有害垃圾	主要包括废电池(镉镍电池、氧化汞电池、铅蓄电池等)、废荧光灯管(日光灯管、节能灯等)、废胶片及废相纸等。	集中或定点设立容器对不同品种的有害垃圾收集、暂存，并在醒目位置设置有害垃圾标志。	医疗机构应当与有资质的危险废物处置单位签订合同，根据有害垃圾的品种和产生数量合理确定或约定收运频率确定或约定收运频率

类别	常见组分或废物名称	投放要求	处理方法
易腐垃圾	主要包括食堂、办公楼等区域产生的餐厨垃圾、瓜果垃圾、花卉垃圾等。	医疗机构应当在易腐垃圾主要产生区域设置专门容器单独投放易腐垃圾，原则上应当采用密闭容器存放。	医疗机构可与易腐垃圾专业处置单位签订合同，每日产生的易腐垃圾由易腐垃圾专业处置单位上门收集并处理。有条件的医疗机构可采用生物转化有机肥等技术就地处置易腐垃圾。
可回收物	主要包括未经患者血液、体液、排泄物等污染的输液瓶（袋），塑料类包装袋、包装盒、包装箱，纸张，纸质外包装物，废弃电器电子产品，经过擦拭或熏蒸方式消毒处理后废弃的病床、轮椅、输液架等。	医疗机构应当根据可回收物的种类和产生量，设置专门容器和临时存储空间，定点投放和暂存，必要时可设专人分拣打包，做到标识明显。	医疗机构应当统一处置本单位产生的可回收物，与再生资源回收单位做好交接、登记和统计工作，实现可回收物的可追溯。再生资源回收单位向再生资源利用单位提供输液瓶（袋）类可回收物时，应当说明来源并做好交接登记，确保可追溯。再生资源利用单位利用这类可回收物时不得用于原用途，用于其他用途时不应危害人体健康。
其他垃圾			

## 模块二岗位核心技能

### 项目六体检项目设计

#### 1. 任务描述

##### (1) 试题编号：6-1

国庆假期前，胡先生拟来贵中心进行健康管理，他的基本信息已采集，摘录如下：

一般信息：男性，48岁，汉族，湖南常德人，公务员，已婚，身高171 cm，体重77kg。个人史：①吸烟40余年，每天半包（10支），无戒烟；②饮酒（白酒为主）30余年，每天200 g；③平均每周锻炼时间>4，运动强度较轻；④奶类及蛋制品摄入不足；⑤饮食习惯偏好油腻、腌制品；⑥睡眠质量一般。既往史：无传染病史，无外伤史，无输血及血制品史，无药物过敏史，无食物过敏史。家族遗传史：父母亲均有有高血压、冠心病、糖尿病。

**情境任务：**根据案例，请给出胡先生的基本体检项目，以及根据高血压家族史的个人信息，建议进行的高血压风险筛查的专项检查有哪些

##### (2) 试题编号：6-2

国庆假期前，胡先生拟来贵中心进行健康管理，他的基本信息已采集，摘录如下：一般信息：男性，48岁，汉族，湖南常德人，公务员，已婚，身高171 cm，体重77 kg。个人史：①吸烟40余年，每天半包（10支），常有晨起咳嗽；②饮酒（白酒为主）30余年，每

天 200 g；③平均每周锻炼时间>4 ， 运动强度较轻；④奶类及蛋制品摄入不足；⑤饮食习惯偏好油腻、腌制品；⑥睡眠质量一般。既往史：无传染病史，无外伤史，无输血及血制品史，无药物过敏史，无食物过敏史。家族遗传史：父母亲均有有高血压、冠心病、糖尿病。

**情境任务：**根据案例，请给出胡先生的基本体检项目，以及根据其吸烟史的个人信息，建议进行慢性阻塞性肺疾病风险筛查的专项检查有哪些

### **（3）试题编号：6-3**

国庆假期前，胡先生拟来贵中心进行健康管理，他的基本信息已采集，摘录如下：一般信息：男性，48 岁，汉族，湖南常德人，公务员，已婚，身高 171 cm，体重 77 kg。个人史：①吸烟 40 余年，每天半包（10 支），无戒烟；②饮酒（白酒为主）30 余年，每天 200 g；③平均每周锻炼时间>4 ， 运动强度较轻；④奶类及蛋制品摄入不足；⑤饮食习惯偏好油腻、腌制品；⑥睡眠质量一般。既往史：无传染病史，无外伤史，无输血及血制品史，无药物过敏史，无食物过敏史。家族遗传史：父母亲均有高血压、冠心病、糖尿病。

**情境任务：**根据案例，请给出胡先生的基本体检项目，以及根据糖尿病家族史的个人信息，建议进行的 2 型糖尿病风险筛查的专项检查有哪些

### **（4）试题编号：6-4**

国庆假期前，胡先生拟来贵中心进行健康管理，他的基本信息已采集，摘录如下：一般信息：男性，48 岁，汉族，湖南常德人，公

务员，已婚，身高 171 cm，体重 77 kg。个人史：①吸烟 40 余年，每天半包（10 支），无戒烟；②饮酒（白酒为主）30 余年，每天 200 g；③平均每周锻炼时间>4，运动强度较轻；④奶类及蛋制品摄入不足；⑤饮食习惯偏好油腻、腌制品；⑥睡眠质量一般。既往史：既往有高血压病史，以硝苯地平降压治疗。无传染病史，无外伤史，无输血及血制品史，无药物过敏史，无食物过敏史。家族遗传史：父母亲均有高血压、冠心病、糖尿病。

**情境任务：**根据案例，请给出胡先生的基本体检项目，以及根据高血压病史的个人信息，建议进行脑卒中筛查的专项检查有哪些

#### （5）试题编号：6-5

李先生带其母亲陈女士，拟前来贵中心进行健康体检，她的基本信息已采集，摘录如下：一般情况：陈某，女，50 岁，湖南常德人，已婚，孕 3 产 1，已停经，身高 156 cm、体重 65 kg。个人史：平时从事轻体力活动，不爱运动；饮食喜欢吃重油、重盐的饭菜，不爱吃蔬菜水果，不喜欢喝水；精神压力大，无吸烟、饮酒嗜好。既往史：既往有慢性宫颈炎病史。无传染病史，无过敏史，无外伤史。家族史：父亲有高血压和冠心病病史。

**情境任务：**根据案例，请给出陈女士的基本体检项目，以及根据慢性宫颈炎病史的个人信息，建议专项检查有哪些

#### （6）试题编号：6-6

一般情况：宋某，男，53 岁，已婚，某派出所民警，自述身高 175 cm，体重 65 kg。既往史：既往有阑尾切除手术史，胃出血史，

无过敏史，无输血史，无传染史，无外伤史。个人史：①饮食偏咸，喜食红烧肉、熏制香肠、动物内脏等，不喜欢食用蔬菜和水果，三餐不规律。②因工作需要经常饮酒，日饮酒>300ml，吸烟2包一日，烟酒史20余年。③运动少，偶尔会打一次高尔夫球④睡眠情况一般，睡眠时间≤6小时，经常熬夜。家族史：其父亲死于胃癌。

**情境任务：**请你作为他的健康管理师为宋某设计基本体检项目，并根据其胃出血病史的个人信息，建议做何种疾病风险筛查具体增加的专项检查有哪些

#### **(7) 试题编号：6-7**

陈某，拟前来贵中心进行健康体检，她的基本信息已采集，摘录如下：一般情况：陈某，女，51岁，湖南张家界人，已婚，孕3产1，已停经，身高156cm、体重65kg。个人史：平时从事轻体力活动，不爱运动；饮食喜欢吃重油、重盐的饭菜，不爱吃蔬菜水果，不喜欢喝水；精神压力大，无吸烟、饮酒嗜好。既往史：既往有慢性宫颈炎病史。无传染病史，无过敏史，无外伤史。家族史：父亲有高血压和冠心病病史。

**情境任务：**根据案例，请给出陈女士的基本体检项目，以及根据慢性宫颈炎病史的个人信息，建议专项检查有哪些

#### **(8) 试题编号：6-8**

张某，拟前来贵中心进行健康体检。一般情况：张某，男，53岁，已婚，某派出所民警，自述身高175cm，体重65kg。既往史：既往有阑尾切除手术史，胃出血史，无过敏史，无输血史，无传染史，



无外伤史。个人史：①饮食偏咸，喜食红烧肉、熏制香肠、动物内脏等，不喜欢食用蔬菜和水果，三餐不规律。②因工作需要经常饮酒，日饮酒>300ml，吸烟2包一日，烟、酒史20余年。③运动少，偶尔会打一次高尔夫球④睡眠情况一般，睡眠时间≤6小时，经常熬夜。

家族史：其父亲死于胃癌。

**情境任务：**请你作为他的健康管理师为宋某设计基本体检项目，并根据其胃出血病史的个人信息，建议做何种疾病风险筛查具体增加的专项检查有哪些

#### **（9）试题编号：6-9**

孙某，拟前来贵中心进行健康体检，她的基本信息已采集，摘录如下：一般情况：孙某，女，55岁，湖南澧县人，已婚，孕3产2，已停经，身高158 cm、体重65 kg。个人史：平时从事轻体力活动，不爱运动；饮食喜欢吃重油、重盐的饭菜，不爱吃蔬菜水果，不喜欢喝水；精神压力大，无吸烟、饮酒嗜好。既往史：既往有慢性宫颈炎病史。无传染病史，无过敏史，无外伤史。家族史：父亲有高血压和冠心病病史。

**情境任务：**根据案例，请给出孙女士的基本体检项目，以及根据慢性宫颈炎病史的个人信息，建议专项检查有哪些

#### **（10）试题编号：6-10**

钟某，拟前来贵中心进行健康体检，一般情况：钟某，男，50岁，已婚，某派出所民警，自述身高175 cm，体重65 kg。既往史：既往有阑尾切除手术史，胃出血史，无过敏史，无输血史，无传染史，

无外伤史。个人史：①饮食偏咸，喜食红烧肉、熏制香肠、动物内脏等，不喜欢食用蔬菜和水果，三餐不规律。②因工作需要经常饮酒，日饮酒>300ml，吸烟2包一日，烟、酒史20余年。③运动少，偶尔会打一次高尔夫球④睡眠情况一般，睡眠时间≤6小时，经常熬夜。

家族史：其父亲死于胃癌。

**情境任务：**请你作为他的健康管理师为钟某设计基本体检项目，并根据其胃出血病史的个人信息，建议做何种疾病风险筛查具体增加的专项检查有哪些

## 2. 实施条件

表 1-6 体检项目设计实施条件

类型	体检项目设计实施条件	备注
场地	(1) 模拟健康管理中心；(2) 模拟个体咨询室 1 间	
资源	(1) 模拟客户志愿者 1 名；(2) 咨询台，靠背椅×2；(3) 体检项目单（含基本目录+备选目录）；(4) 生活垃圾桶	
用物	(1) 户基本信息表；(2) “xx 健康管理中体检项目设计单”；(3) 打印纸；(4) 工作记录本及笔；	
测评专家	每 10 名学生配备一名考评员，考评员要求具备中级以上职称	

## 3. 考核时量

35 分钟(其中用物准备 5 分钟，操作 30 分钟)。

## 4. 评分标准

表 1-7 体检项目设计评分标准

考生编号或姓名：      考场号：

项目名称	操作流程	技术要求	分值	扣分及说明	备注
操作前 10 分	操作者准备 (2 分)	着装整洁	2		
	环境准备 (2)	整洁、明亮、安静	2		
	用物准备 (4 分)	(1) 体检计划单; (2) 记录本及笔; 用物准备齐全(少一个扣 1 分, 最多扣 4 分)	4		
	受检者准备 (2)	明确体检意义, 确定体检意愿	2		
操作过程 50 分	接待 (10)	1. 微笑, 注目礼, 敬语问候客户 2. 询问客户目的, 请客户落座 3. 请客户出示健康体检自测问卷(或摘要) 4. 咨询客户本人对体检和后续健康管理的大致要求 5. 介绍项目制定的宗旨和流程: 先设计, 再协商, 再确定	2 2 2 2 2		
	体检项目拟定 (20)	1. 仔细阅读客户问卷调查内容 2. 根据性别、年龄、经济状况确定基本体检项目 3. 根据生活习惯、既往史、家族遗传病史评估可能存在或潜在的健康问题(按任务提示), 确定出备选筛查项目 4. 编织出体检项目初步设计表	2 5 10 3		
	协商确定 (13)	1. 介绍设计思路, 介绍所选项目的意义, 涉及到的初筛项目与进一步检查项目的关系 2. 征询客户意见, 确定最终体检项目 3. 编制生成该客户体检项目表, 客户签字确认	4 4 5		
	后续指导 (7)	1. 特殊项目检前准备指导 2. 缴费方式指导 3. 预约体检时间 4. 敬语道别	3 1 1 2		
操作后 6 分	整理记录(6 分)	1. 整理用物, 垃圾分类处置 2. 记录设计工作台账, 备注预约体检时间, 与体检部做好交接(口述)	2 2 2		
综合	服务用语 (10 分)	1. 语言表达能力强 2. 服务用语规范, 服务中使用敬语	10		

评价 32 分	文档提交 (10 分)	1. 格式规范 2. 设计合理, 符合“1+X”个性化体检项目设计原则, 符合《健康体检基本项目专家共识》(2014) 要求, 筛查项目正确、完整 3. 按时完成 (不超过 30 分钟)	1 5  4		
	职业素养(12 分)	1. 有亲和力, 沟通有效, 客户满意 2. 设计过程娴熟 3. 专业知识扎实, 熟悉对各体检项目的意义, 各体检套餐的组成, 知晓体检项目设计原则 4. 体现“以客户健康为中心”, 恪守职业道德, 推荐项目做到有的放矢, 经济节约科学	3 3 3  3		
操作时间		_____分钟			
总分			100		

裁判签名:

## 5. 评价指南

(1)《健康体检基本项目专家共识》(2014)

(2) 王陇德. 国家健康管理师国家职业资格三级[M]. 北京: 人民卫生出版社, 2019:1-37

## 6. 附件

### 附件 1: 体检项目设计表 (参考样表)

XX 健康管理中心体检项目设计单

姓名:          性别:          年龄:

体检类型: 团检    个检 (普通体检 贵宾体检 行业体检)          设

计日期:          健管师:

类别	项目	检查内容	检前检后提示	备注
基本项目	体格检查			
	实验室检查			
	辅助检查			
增检项目 (专项检查)				如注: 脑卒

				中风险筛查

## 附件 2：健康体检基本项目目录（必选项目）

一级目录	二级目录	主要检查内容
健康体检 自测问卷	个人基本信息	年龄。性别、婚否、职业等
	生活习惯	饮食习惯、烟酒嗜好，运动，体力活动，生活起居等
	健康史及症状	现病现症，既往疾病及用药或伤残史、手术史，过敏史，妇女月经史及孕育史等
	家族史	遗传病史及早发（男性≤55 岁、女性≤65 岁）慢性病家族病史等
体格检查	一般检查	身高（cm）,体重（kg）,腰围（cm）,臀围（cm）,血压（mmg），脉搏（次/分钟）
	物理检查	内科：心、肝、脾、肺、肾
		外科：浅表淋巴结、甲状腺、乳腺、脊柱四肢关节、肛门、外生殖器（男性）
		眼科检查：视力、辨色力、内眼、外眼、眼压
		耳鼻咽喉科：外耳道、骨膜、听力、鼻腔、咽喉
		口腔科：口腔粘膜、牙齿、牙龈、颞颌关节、腮腺
		妇科：外阴、内诊
实验室检查	常规检查	血常规：白细胞计数、红细胞计数、血红蛋白、血小板计数
		尿液分析：尿蛋白、尿潜血、尿红细胞、尿白细胞、尿比重、亚硝酸盐
		便常规+便潜血
	生化检查	肝功能：谷草转氨酶、谷丙转氨酶、总胆红素
		肾功能：血尿素氮、血肌酐
		血脂：总胆固醇(TC)、三酰甘油(TG)、低密度脂蛋白胆固醇(LDL-C)、高密度脂蛋白胆固醇 (DL-C)
		血糖：空腹血糖
		血尿酸
	细胞学检查	妇科病理学检查
辅助检查	心电图检查	心率及心电图异常
	X 线检查	胸片：肺部、心脏、胸廓、纵膈、膈肌
	超声检查	肝、胆、胰、脾、胃
体检报告		个人基本信息、体检主要发现、体检结果摘要、慢性病风险筛查

首页		
----	--	--

### 附件 3：健康体检基本项目目录（备选项目）

一级目录	二级目录	主要检查内容
心脑血管 疾病风险 筛查	高血压风 险筛 查 （适宜 20 岁以上人 群）	问卷调查：早发高血压家族史、吸烟史、饮酒史、高盐饮食、长期精神紧张、头昏、头痛、眩晕等
		诊室血压（连续 3 次）
		动态血压监测及血压异变性分析
		心电图
		血管超声（颈动脉、肾动脉、下肢动脉、腹主动脉）
		眼底镜及眼底血管照相
		胸部 X 线照片
		脉搏传导速度、踝臂指数
		空腹血糖、餐后 2 小时血糖、糖化血红蛋白、血肌酐、尿微量白蛋白
		血脂：TC、TG、LDL-C、DL-C、载脂蛋白 a、载脂蛋白 b、脂蛋白 a
		同型半胱氨酸、超敏 C 反应蛋白、肾素等
	冠心病风 险筛 查 （适用 40 岁以上人 群）	问诊问卷：冠心病病史及早发家族史、心前区疼痛、压迫感及胸部不适等
		血压计动态血压检查
		眼底镜及眼底血管照相
		心脏彩色超声
		脉搏波传导速度、血管内皮功能、踝臂指数
		颈动脉超声
		动态心电图
		心电图运动试验
		螺旋 CT 断层扫描冠脉成像（CTA）
		空腹血糖、血肌酐、尿微量白蛋白
		心肌酶谱检查：血乳酸脱氢酶及其同工酶（LD）、血清肌酸激酶（CK）及其同工酶（CK-MB）、肌红蛋白、肌钙蛋白
		血脂：TC、TG、LDL-C、DL-C、载脂蛋白 a、载脂蛋白 b、脂蛋白 a
	脑卒中风 险筛 查 （适宜 40 岁以上人 群）	问诊问卷：高血压、慢性房颤、扩张性心肌病、风湿性心脏病病史及早发家族史、头痛、头昏、眩晕及短暂性脑缺血发作（TLA）等
		血压及动态血压检查
		眼底镜及眼底血管照相
		心脏彩色超声
		颈动脉超声及经颅多普勒
		脉搏波传导速度、血管内皮功能、踝臂指数
		头颅 CT
		空腹血糖、血肌酐、尿微量白蛋白
		血脂：TC、TG、LDL-C、DL-C、载脂蛋白 a、载脂蛋白 b、脂蛋白 a 等
		血粘度监测、血小板聚集等

		血管损伤标志物：超敏 C 反应蛋白、纤维白蛋白原、同型半胱氨酸等
--	--	----------------------------------



续表

一级目录	二级目录	主要检查内容
心脑血管疾病风险筛查	外周血管病风险筛查（适宜 50 岁以上人群）	问诊问卷：高血压或脑卒中家族史，高血压、脑卒中、房颤、颈动脉狭窄、腹主动脉瘤等病史，头痛、头昏、乏力、下肢水肿及跛行等
		血压计四肢血压测量
		颈部、腹部听诊（血管杂音）
		血管超声（颈动脉、腹主动脉、肾动脉及肢体动脉）
		脉搏波传导速度、血管内皮功能、踝臂指数
		血脂：TC、TG、LDL-C、DL-C、载脂蛋白 a、载脂蛋白 b、脂蛋白 a 等
		空腹血糖、血肌酐、尿微量白蛋白
		血管损失标志物检查：超敏 C 反应蛋白、纤维蛋白原、同型半胱氨酸等
2 型糖尿病风险筛查	空腹血糖受损（IFG）、糖耐量异常（IGT）、糖调节受损（IFG+IGT）（适宜 35 岁以上人群）	问诊问卷：出生体重，糖尿病家族史、妊娠糖尿病、高血压、冠心病史、血糖及血脂异常史、饮食与运动情况，口渴、多饮、多尿、多食、体重下降、倦怠乏力等
		BMI、腰围与腰臀比、脂肪率高等
		空腹血糖、餐后 2 血糖、OGTT 血糖 2 次、糖化血红蛋白、糖化蛋白等
		尿糖、尿酮体、尿微量白蛋白
		血压、脉搏波传导速度。血管内皮功能。踝臂指数
		血脂：TC、TG、LDL-C、DL-C、载脂蛋白 a、载脂蛋白 b、脂蛋白 a 等
		胰岛素、c-肽
		血管损伤标志物检查：超敏 C 反应蛋白、同型半胱氨酸等
慢性阻塞性肺疾病（COPD）风险筛查	适宜 50 岁一般人群和 40 岁以上人群	问诊问卷：吸烟史、慢性支气管炎、哮喘病史、慢性咳嗽、咳痰、气短、喘息、胸闷等
		肺功能检查
		肺部 X 线检查、CT 检查
		血沉、白细胞计数、红细胞计数及红细胞压积
慢性肾病风险筛查	适宜 40 岁以上人群	问诊问卷：肾脏疾病家族史、慢性肾炎及蛋白尿、高血压、糖尿病病史等、眼睑水肿、血尿、尿少、疲乏、厌食、恶心、呕吐等
		血压测量
		血肌酐、尿微量蛋白
		肾脏超声检查
骨质疏松风险筛查	适宜 50 岁以上人群	问卷问诊：骨质疏松家族史，脆性骨折史、糖皮质激素及长期服用中草药史、女性绝经后服用雌激素情况，腰背痛、脊柱变形等
		脊柱及四肢 X 线检查
		骨密度检查：双能 X 线吸收法测定、超声检查等
		血钙浓度、血无机磷浓度、碱性磷酸酶、骨钙素
		钙磷代谢调节激素检查：25（O）D3
		维生素 D3

续表

一级目录	二级目录	主要检查内容
恶性肿瘤 风险筛查	肺癌（适宜 50 岁以上人群）	问诊问卷：肺癌家族史、吸烟史、阵发性刺激咳嗽、胸痛、痰中带血、长期低热等
		低剂量 CT
		肿瘤标志物：神经元特异性烯醇化酶(NSE)、血清细胞角蛋白 19 片段(CYFRA2-1)、癌胚抗原（CEA）、鳞状上皮细胞癌抗原（SCC）
	乳腺癌（适宜 35 岁以上人群）	问诊问卷：乳腺癌家族史、乳腺癌病史、婚育史、月经史、乳房胀痛（与月经周期无关）、乳头异常分泌物等
		乳腺超声检查（20 岁~30 岁每年 1 次）
		乳腺钼靶检查（50 岁以后 1 年半 1 次）
		肿瘤标志物：糖类抗原 153（CA-153）、糖类抗原 125（CA-125）、癌胚抗原（CEA）
	宫颈癌（适宜 21 岁以上人群）	问诊问卷：宫颈癌家族史，月经史、生育史、不洁性生活史、白带异常、引导出血等
		宫颈超薄细胞学检查（TCT）
		人乳头瘤病毒（PV）测试
		肿瘤标志物：鳞状上皮细胞癌抗原（SCC）、癌胚抗原（CEA）
	结直肠癌（适宜 50 岁以上人群）	问诊问卷：结直肠癌家族史、慢性结肠炎及肠息肉病史，下腹痛。便血、黏液便、大便频次等
		肛诊
		大便潜血试验
		结肠镜（50 岁以上，每 5 年 1 次）
		气钡双重造影
		肿瘤标志物：癌胚抗原（CEA）、糖类抗原 199（CA-199）、糖类抗原 242（CA-242）
	胃癌（适宜 50 岁以上人群）	问诊问卷：结直肠癌家族史、慢性结肠炎及肠息肉病史，下腹痛、便血、黏液便、大便频次等
		肛诊
		大便潜血试验
		结肠镜（50 岁以上，每 5 年 1 次）
		气钡双重造影
		肿瘤标志物：癌胚抗原（CEA）、糖类抗原 199（CA-199）、糖类抗原 242（CA-242）
	肝癌（适宜 50 岁以上人群）	问诊问卷：乙型肝炎及肝硬化病史、肝区疼痛、纳差、消瘦、腹胀等症状
		肝功能：总蛋白、白蛋白、球蛋白、总胆红素、碱性磷酸酯酶、 $\gamma$ -谷氨酸转肽酶（ $\gamma$ -GT）等
		丙肝抗体：血丙肝抗体、丙肝 RNA 浓度
		乙肝病毒免疫学：乙肝表面抗原（BsAg）、乙肝表面抗体（BsAb）、乙肝 e 抗原（BeAg）、乙肝 e 抗体（BeAb）、乙肝核心抗体（BcAb）、乙肝 DNA 浓度
		肝脏超声
		肿瘤标志物：甲胎蛋白（AFP）

续表

一级目录	二级目录	主要检查内容
恶性肿瘤 风险筛查	前列腺（适宜 45 岁以上男性）	问诊问卷：前列腺癌家族史，慢性炎症史，反复尿频、尿急及血尿等
		前列腺初诊检查
		阴式超声
		肿瘤标志物：血清前列腺特异性抗原（PSA）、血清游离前列腺特异性抗原（FPSA）
	甲状腺癌（适宜 40 岁以上人群）	问诊问卷：颈部放射线治疗史、结节性甲状腺肿、声音嘶哑、进食呛噎等症状
		甲状腺触诊检查
		甲状腺超声检查

## 项目七导检

### 1. 任务描述

#### (1) 试题编号：7-1

李女士拟于 3 天后来贵中心进行健康管理，她的体检项目已确定如下：

#### XX 健康管理中心体检项目单

姓名：李 XX                      性别：女              年龄：48 岁

体检类型：团检    个检（普通体检 ☒ 贵宾体检    行业体检    ）                      设

计日期：2019 年 8 月 10 日健管师：邹婉君

类别	项目	检查内容	备注
基本项目	体格检查	身高，体重，腰围，臀围，血压，脉搏；	
		内科；	
		外科；	
		眼科；	
		耳鼻喉科；	
		口腔科；	
		妇科；	
	实验室检查	血常规,尿液分析,便常规+便隐血；	
		肝功能；	

		乙肝三对	
		肾功能；	
		血脂；	
		空腹血糖；	
		血尿酸；	
		同型半胱氨酸	
		幽门螺杆菌	
	辅助检查	心电图；	
		胸片；	
		腹部肝胆胰脾肾彩色超声检查	
增 检 项 目（专项 检查）	体格检查	妇科	女 性 两 癌 筛 查
	实验室检查	白带常规；	
		宫颈超薄细胞学检查（TCT）；	
		人乳头瘤病毒测试；	
		肿瘤标志物:CA-153,CA-125,CEA,SCC	
	辅助检查	盆腔超声检查（经腹部外）；	
		双侧乳腺彩色超声检查；	

**情境任务:**请生成一份导检单，对李女士进行体检流程安排及检前准备指导。

## （2）试题编号：7-2

胡先生拟于3天后来贵中心进行健康管理，他的体检项目已确定如下：

### XX 健康管理中心体检项目单

姓名：胡 XX                  性别：男          年龄：58 岁

体检类型： 团检    个检（普通体检 贵宾体检√ 行业体检   ）                  设

计日期： 2019 年 8 月 20 日                                  健管师： 周伟

类别	项目	检查内容	备注
基本项目	体格检查	身高，体重，腰围，臀围，血压，脉搏；	
		内科；	
		外科；	
		眼科；	

		耳鼻喉科;	
		口腔科;	
	实验室检查	血常规,尿液分析,便常规+便隐血;	
		肝功能;	
		乙肝三对	
		肾功能;	
		血脂;	
		空腹血糖;	
		血尿酸;	
		同型半胱氨酸	
		幽门螺杆菌	
	辅助检查	心电图;	
		胸片;	
		腹部肝胆胰脾肾彩色超声检查	
增检项目(专项检查)	体格检查	血压计动态血压检查	冠心病风险筛查
		内科加: 问诊冠心病病史及早发家族史、心前区疼痛、压迫感及胸部不适等	
		眼科加: 眼底镜及眼底血管照相	
	实验室检查	血肌酐;	
		尿微量白蛋白;	
		心肌酶谱检查: LD、CK-MB、肌红蛋白、肌钙蛋白;	
		血脂加: 载脂蛋白 a、载脂蛋白 b、 脂蛋白 a;	
		血管损伤标志物检查: 超敏 C 反应蛋白、白介素-6、TNF-a、纤维蛋白原;	
	辅助检查	脉搏波传导速度、血管内皮功能、踝臂指数;	
		心脏超声检查;	
		动态心电图;	
		心电图运动试验;	
		螺旋 CT 断层扫描冠脉成像	

**情境任务:**请生成一份导检单,对胡先生进行检前准备指导以及体检流程安排。

(3) 试题编号: 7-3

张女士拟于 2 天后来贵中心进行健康管理，她的体检项目已确定如下：

**XX 健康管理中心体检项目单**

姓名：张 XX

性别：女

年龄：45 岁

体检类型： 团检 个检（普通体检 ☒ 贵宾体检 行业体检 ）

设

计日期： 2019 年 9 月 10 日健管师： 邹婉君

类别	项目	检查内容	备注
基本项目	体格检查	身高，体重，腰围，臀围，血压，脉搏；	
		内科；	
		外科；	
		眼科；	
		耳鼻喉科；	
		口腔科；	
		妇科；	
	实验室检查	血常规,尿液分析,便常规+便隐血；	
		肝功能；	
		乙肝三对	
		肾功能；	
		血脂；	
		空腹血糖；	
		血尿酸；	
		同型半胱氨酸	
		幽门螺杆菌	
	辅助检查	心电图；	
		胸片；	
		腹部肝胆胰脾肾彩色超声检查	
增检项目（专项检查）	体格检查	妇科	女性两癌筛查
	实验室检查	白带常规；	
		宫颈超薄细胞学检查（TCT）；	
		人乳头瘤病毒测试；	
		肿瘤标志物:CA-153,CA-125,CEA,SCC	
	辅助检查	盆腔超声检查（经腹部外）；	
		双侧乳腺彩色超声检查；	

**情境任务:**请生成一份导检单, 对张女士进行体检流程安排及检前准备指导。

**(4) 试题编号: 7-4**

王先生拟于 2 天后来贵中心进行健康管理, 他的体检项目已确定如下:

**XX 健康管理中心体检项目单**

姓名: 王 XX                      性别: 男      年龄: 55 岁

体检类型: 团检   个检 (普通体检   贵宾体检√   行业体检   )                      设

计日期: 2019 年 8 月 20 日                      健管师: 周伟

类别	项目	检查内容	备注
基本项目	体格检查	身高, 体重, 腰围, 臀围, 血压, 脉搏;	
		内科;	
		外科;	
		眼科;	
		耳鼻喉科;	
		口腔科;	
	实验室检查	血常规, 尿液分析, 便常规+便隐血;	
		肝功能;	
		乙肝三对	
		肾功能;	
		血脂;	
		空腹血糖;	
		血尿酸;	
		同型半胱氨酸	
		幽门螺杆菌	
	辅助检查	心电图;	
		胸片;	
		腹部肝胆胰脾肾彩色超声检查	
增检项目 (专项检查)	体格检查	血压计动态血压检查	冠心病 风险筛 查
		内科加: 问诊冠心病病史及早发家族史、心前区疼痛、压迫感及胸部不适等	
		眼科加: 眼底镜及眼底血管照相	

	实验室检查	血肌酐;	
		尿微量白蛋白;	
		心肌酶谱检查: LD、CK-MB、肌红蛋白、肌钙蛋白;	
		血脂加: 载脂蛋白 a、载脂蛋白 b、 脂蛋白 a;	
		血管损伤标志物检查: 超敏 C 反应蛋白、白介素-6、TNF-a、纤维蛋白原;	
	辅助检查	脉搏波传导速度、血管内皮功能、踝臂指数;	
		心脏超声检查;	
		动态心电图;	
		心电图运动试验;	
		螺旋 CT 断层扫描冠脉成像	

**情境任务:**请生成一份导检单, 对王先生进行检前准备指导以及体检流程安排。

**(5) 试题编号: 7-5**

黄女士拟于 5 天后来贵中心进行健康管理, 她的体检项目已确定如下:

**XX 健康管理中心体检项目单**

姓名: 黄 XX

性别: 女

年龄: 50 岁

体检类型: 团检 个检 (普通体检 ☒ 贵宾体检 行业体检 )

设

计日期: 2019 年 8 月 10 日健管师: 邹婉君

类别	项目	检查内容	备注
基本项目	体格检查	身高, 体重, 腰围, 臀围, 血压, 脉搏;	
		内科;	
		外科;	
		眼科;	
		耳鼻喉科;	
		口腔科;	
		妇科;	
	实验室检查	血常规, 尿液分析, 便常规+便隐血;	
		肝功能;	



		乙肝三对	
		肾功能；	
		血脂；	
		空腹血糖；	
		血尿酸；	
		同型半胱氨酸	
		幽门螺杆菌	
	辅助检查	心电图；	
		胸片；	
		腹部肝胆胰脾肾彩色超声检查	
增 检 项 目 ( 专 项 检 查 )	体格检查	妇科	女 性 两 癌 筛 查
	实验室检查	白带常规；	
		宫颈超薄细胞学检查 (TCT)；	
		人乳头瘤病毒测试；	
		肿瘤标志物:CA-153,CA-125,CEA,SCC	
	辅助检查	盆腔超声检查 (经腹部外)；	
		双侧乳腺彩色超声检查；	

**情境任务:**请生成一份导检单,对黄女士进行体检流程安排及检前准备指导。

#### (6) 试题编号: 7-6

龙先生拟于3天后来贵中心进行健康管理,他的体检项目已确定如下:

#### XX 健康管理中心体检项目单

姓名: 龙 XX                  性别: 男          年龄: 60 岁

体检类型: 团检    个检 (普通体检 贵宾体检√ 行业体检    )                  设

计日期: 2019 年 8 月 20 日                  健管师: 周伟

类别	项目	检查内容	备注
基本项目	体格检查	身高, 体重, 腰围, 臀围, 血压, 脉搏;	
		内科;	
		外科;	
		眼科;	

		耳鼻喉科;	
		口腔科;	
	实验室检查	血常规,尿液分析,便常规+便隐血;	
		肝功能;	
		乙肝三对	
		肾功能;	
		血脂;	
		空腹血糖;	
		血尿酸;	
		同型半胱氨酸	
		幽门螺杆菌	
	辅助检查	心电图;	
		胸片;	
		腹部肝胆胰脾肾彩色超声检查	
增检项目(专项检查)	体格检查	血压计动态血压检查	冠心病风险筛查
		内科加: 问诊冠心病病史及早发家族史、心前区疼痛、压迫感及胸部不适等	
		眼科加: 眼底镜及眼底血管照相	
	实验室检查	血肌酐;	
		尿微量白蛋白;	
		心肌酶谱检查: LD、CK-MB、肌红蛋白、肌钙蛋白;	
		血脂加: 载脂蛋白 a、载脂蛋白 b、 脂蛋白 a;	
		血管损伤标志物检查: 超敏 C 反应蛋白、白介素-6、TNF-a、纤维蛋白原;	
	辅助检查	脉搏波传导速度、血管内皮功能、踝臂指数;	
		心脏超声检查;	
		动态心电图;	
		心电图运动试验;	
		螺旋 CT 断层扫描冠脉成像	

**情境任务:**请生成一份导检单, 对龙先生进行检前准备指导以及体检流程安排。

(7) 试题编号: 7-7

赵女士拟于 2 天后来贵中心进行健康管理，她的体检项目已确定如下：

### XX 健康管理中心体检项目单

姓名：赵 XX

性别：女

年龄：45 岁

体检类型： 团检 个检（普通体检 ☒ 贵宾体检 行业体检 ）

设

计日期： 2019 年 8 月 10 日健管师： 邹婉君

类别	项目	检查内容	备注
基本项目	体格检查	身高，体重，腰围，臀围，血压，脉搏；	
		内科；	
		外科；	
		眼科；	
		耳鼻喉科；	
		口腔科；	
		妇科；	
	实验室检查	血常规,尿液分析,便常规+便隐血；	
		肝功能；	
		乙肝三对	
		肾功能；	
		血脂；	
		空腹血糖；	
		血尿酸；	
		同型半胱氨酸	
		幽门螺杆菌	
	辅助检查	心电图；	
		胸片；	
		腹部肝胆胰脾肾彩色超声检查	
增检项目（专项检查）	体格检查	妇科	女性两癌筛查
	实验室检查	白带常规；	
		宫颈超薄细胞学检查（TCT）；	
		人乳头瘤病毒测试；	
		肿瘤标志物:CA-153,CA-125,CEA,SCC	
	辅助检查	盆腔超声检查（经腹部外）；	
		双侧乳腺彩色超声检查；	

**情境任务:**请生成一份导检单，对赵女士进行体检流程安排及检前准备指导。

**(8) 试题编号：7-8**

米先生拟于 3 天后来贵中心进行健康管理，他的体检项目已确定如下：

**XX 健康管理中心体检项目单**

姓名：米 XX                      性别：男      年龄：55 岁

体检类型： 团检   个检（普通体检 贵宾体检√ 行业体检    ）                      设

计日期： 2019 年 8 月 20 日                                      健管师： 周伟

类别	项目	检查内容	备注
基本项目	体格检查	身高，体重，腰围，臀围，血压，脉搏；	
		内科；	
		外科；	
		眼科；	
		耳鼻喉科；	
		口腔科；	
	实验室检查	血常规,尿液分析,便常规+便隐血；	
		肝功能；	
		乙肝三对	
		肾功能；	
		血脂；	
		空腹血糖；	
		血尿酸；	
		同型半胱氨酸	
		幽门螺杆菌	
	辅助检查	心电图；	
		胸片；	
		腹部肝胆胰脾肾彩色超声检查	
增检项目（专项检查）	体格检查	血压计动态血压检查	冠心病 风险筛 查
		内科加：问诊冠心病病史及早发家族史、心前区疼痛、压迫感及胸部不适等	
		眼科加：眼底镜及眼底血管照相	

	实验室检查	血肌酐;	
		尿微量白蛋白;	
		心肌酶谱检查: LD、CK-MB、肌红蛋白、肌钙蛋白;	
		血脂加: 载脂蛋白 a、载脂蛋白 b、 脂蛋白 a;	
		血管损伤标志物检查: 超敏 C 反应蛋白、白介素-6、TNF-a、纤维蛋白原;	
	辅助检查	脉搏波传导速度、血管内皮功能、踝臂指数;	
		心脏超声检查;	
		动态心电图;	
		心电图运动试验;	
		螺旋 CT 断层扫描冠脉成像	

**情境任务:**请生成一份导检单, 对米先生进行检前准备指导以及体检流程安排。

**(9) 试题编号: 7-9**

唐女士拟于 3 天后来贵中心进行健康管理, 她的体检项目已确定如下:

**XX 健康管理中心体检项目单**

姓名: 唐 XX

性别: 女

年龄: 42 岁

体检类型: 团检 个检 (普通体检 ☒ 贵宾体检 行业体检 )

设

计日期: 2019 年 8 月 10 日健管师: 邹婉君

类别	项目	检查内容	备注
基本项目	体格检查	身高, 体重, 腰围, 臀围, 血压, 脉搏;	
		内科;	
		外科;	
		眼科;	
		耳鼻喉科;	
		口腔科;	
		妇科;	
	实验室检查	血常规, 尿液分析, 便常规+便隐血;	
		肝功能;	

		乙肝三对	
		肾功能；	
		血脂；	
		空腹血糖；	
		血尿酸；	
		同型半胱氨酸	
		幽门螺杆菌	
	辅助检查	心电图；	
		胸片；	
		腹部肝胆胰脾肾彩色超声检查	
增 检 项 目(专项 检查)	体格检查	妇科	女 性 两 癌 筛 查
	实验室检查	白带常规；	
		宫颈超薄细胞学检查 (TCT)；	
		人乳头瘤病毒测试；	
		肿瘤标志物:CA-153,CA-125,CEA,SCC	
	辅助检查	盆腔超声检查 (经腹部外)；	
		双侧乳腺彩色超声检查；	

**情境任务:**请生成一份导检单，对唐女士进行体检流程安排及检前准备指导。

#### (10) 试题编号：7-10

肖先生拟于3天后来贵中心进行健康管理，他的体检项目已确定如下：

#### XX 健康管理中心体检项目单

姓名：肖 XX                      性别：男      年龄：52 岁

体检类型： 团检    个检（普通体检 贵宾体检√ 行业体检   ）                      设

计日期： 2019 年 8 月 20 日                      健管师： 周伟

类别	项目	检查内容	备注
基本项目	体格检查	身高，体重，腰围，臀围，血压，脉搏；	
		内科；	
		外科；	
		眼科；	

		耳鼻喉科;	
		口腔科;	
	实验室检查	血常规,尿液分析,便常规+便隐血;	
		肝功能;	
		乙肝三对	
		肾功能;	
		血脂;	
		空腹血糖;	
		血尿酸;	
		同型半胱氨酸	
		幽门螺杆菌	
	辅助检查	心电图;	
		胸片;	
		腹部肝胆胰脾肾彩色超声检查	
增检项目(专项检查)	体格检查	血压计动态血压检查	冠心病风险筛查
		内科加: 问诊冠心病病史及早发家族史、心前区疼痛、压迫感及胸部不适等	
		眼科加: 眼底镜及眼底血管照相	
	实验室检查	血肌酐;	
		尿微量白蛋白;	
		心肌酶谱检查: LD、CK-MB、肌红蛋白、肌钙蛋白;	
		血脂加: 载脂蛋白 a、载脂蛋白 b、 脂蛋白 a;	
		血管损伤标志物检查: 超敏 C 反应蛋白、白介素-6、TNF-a、纤维蛋白原;	
	辅助检查	脉搏波传导速度、血管内皮功能、踝臂指数;	
		心脏超声检查;	
		动态心电图;	
		心电图运动试验;	
		螺旋 CT 断层扫描冠脉成像	

**情境任务:**请生成一份导检单,对肖先生进行检前准备指导以及体检流程安排。

## 2. 实施条件

导检服务(导检单设计及检前指导)实施条件

类型	导检单设计及检前指导实施条件	备注
场地	(1) 模拟健康管理中心；(2) 模拟导检咨询台	
资源	(1) 模拟客户志愿者 1 名；(2) 咨询台，靠背椅×2；(3) 电脑、打印机各一台；(4) 模拟健康管理中心布局图 1 份；(5) 生活垃圾桶	
用物	(1) 客户体检项目单；(2) “xx 健康管理中体检导检单”模板（项目单及模板备于 U 盘）；(3) 打印纸；(4) 工作记录本及笔；	
测评专家	每 10 名学生配备一名考评员，考评员要求具备中级以上职称	

### 3. 考核时量

25 分钟（其中用物准备 5 分钟，操作 20 分钟）。

### 4. 评分标准

#### 导检服务（导检单设计及检前指导）考核评分标准

考生编号或姓名： 考场号：

考核内容		考核点及评分要求	分值	扣分	得分	备注
评估及准备 (10 分)	操作者 (2 分)	着装整洁	2			
	环境 (2 分)	整洁、明亮、安静	2			
	用物 (4 分)	(1) 客户体检项目单；(2) 模拟健康管理中心布局图；(3) “xx 健康管理中体检导检单”模板；(4) 自备 U 盘，内存客户体检项目单及导检单模板；(5) 打印纸；(6) 工作记录本及笔； 用物准备齐全(少一个扣 1 分，最多扣 4 分)	4			
	受检者 (2 分)	志愿者备好模拟客户基本信息，准备好角色扮演	2			
实施 (58 分)	接待 (10 分)	1. 微笑，注目礼，敬语问候客户	2			
		2. 询问客户目的，请客户落座	1			
		3. 请客户出示健康体检项目单	1			
		4. 确认体检日期	2			
		5. 询问对本中心的体检环境、体检流程是否	2			



		熟悉（志愿者答“否”）				
		6. 介绍导检单设计的目的，取得合作	2			
	导检单 拟定 (20 分)	根据客户体检项目单制定导检单，包含内容：				
		1. 检前非特异性温馨提示语	2			
		2. 餐前检查项目	5			
		3. 餐后检查项目	5			
		4. 特殊项目准备要点提示	5			
		5. 各项体检的场地位置提示	1			
		6. 检后流程提示（放置体检单、信息查询或取报告）	2			
	逐项指 导（13 分）	1. 打印导检单	1			
		2. 对照导检单向客户介绍设计原则，体检流程，使用方法，解释各项提示的原因和目的	10			
		3. 征询客户意见，直至确定已理解无疑问	2			
	后续指 导(7 分)	1. 体检完成后如何交导检单	1			
		2. 如有开通手机 APP，如何查询结果	1			
		3. 预约体检报告拿取方式和时间（自己来取还是邮寄）	2			
		4. 介绍中心所能提供的检后服务（专家咨询）	2			
		5. 敬语道别	1			
实施 (58 分)	整理记 录(8 分)	1.记录需提供特殊服务或帮助的项目（口述）	3			
		2.整理用物，保持桌面整洁	3			
		3. 洗手	2			
综合评 价（32 分）	服务用 语（10 分）	语言表达能力强， 服务用语规范，服务中使用敬语。	10			
	文档提 交（10 分）	1. 格式规范	1			
		2. 内容完整，流程合理，指导正确	5			
		3.按时完成（不超过 15 分钟）	4			
	职业素 养（12	1. 有亲和力，沟通有效，客户满意	3			
		2. 设计过程娴熟、电脑操作敏捷	3			

	分)	3. 专业知识扎实,熟悉各体检项目的检前准备、检中、检后注意事项	3			
		4. 体现“以客户健康为中心”,恪守职业道德	3			
操作时间	_____分钟					
总分			100			

裁判签名:

## 5. 评价指南

①《健康体检基本项目专家共识》(2014)

②王陇德. 国家健康管理师国家职业资格三级[M]. 北京: 人民卫生出版社, 2019

③李小寒, 尚少梅. 基础护理学第 6 版[M]. 北京: 人民卫生出版社, 2018

④万学红, 卢雪峰. 诊断学第 9 版[M]. 北京: 人民卫生出版社, 2019

## 6. 附件

附件 1: 导检单(参考样表, 以 7-1 案例为例)

XX 健康管理中心体检导检单

姓名: 李 XX 性别: 女 年龄: 48 岁

体检类型: 团检 个检 (普通体检√ 贵宾体检 行业体检 )

预约体检日期: 2019 年 9 月 10 日 导检健管师: 沈洁英

a) 检前温馨提示:

- ◆ 抽血时间为 7: 40-10: 00
- ◆ 备孕的男士或女士、孕妇, 请避免做放射性检查: X 线透视、照片、CT、碳 14 呼气试验 (P);
- ◆ 贵重物品请自行妥善保管;

b) 体检流程安排

时间安排	类别	具体项目	房号	检前须知	其他须知	执行人签名
餐前项目	抽血化验项目	静脉采血	102		1. 禁食 8 小时以上；2. 前晚不吃油腻辛辣食物以及胡萝卜；3. 停用维生素 D 等药物；4. 如感冒愈后 1 周再体检	
		肝功能				
		乙肝三对				
		肾功能				
		血脂				
		空腹血糖				
		血尿酸				
		同型半胱氨酸				
		血常规				
		肿瘤标志物				
	彩超	肝胆脾胰肾	127	空腹		
		盆腔		憋尿		
		乳腺				
	实验室检查尿常规	尿常规	104（卫生间及标本存留处）	晨起中段尿	留取送检不超过 2 小时	
		大便常规+隐血		也可餐后		
	幽门螺杆菌检测	碳 14 呼气试验（P）	111	空腹	检前停用消炎药及胃药 1 周以上	
营养早餐	营养餐厅	103				
餐后项目	体格检查	身高，体重，腰围，臀围，血压，脉搏	101		餐后体检顺序可以灵活调整，根据各诊室人员排号多少确定	
		内科	125			
		外科	124			
		眼科	113			
		耳鼻喉科	113			
		口腔科	112			
	专科检查	妇科，白带常规，TCT,人乳头瘤病毒测试	126	排空膀胱		
	辅助检查	心电图	123	平静状态下检查		

		胸片	109		检查时穿薄上衣，不戴金属物件，如项链，胸罩，金属扣子	
--	--	----	-----	--	----------------------------	--

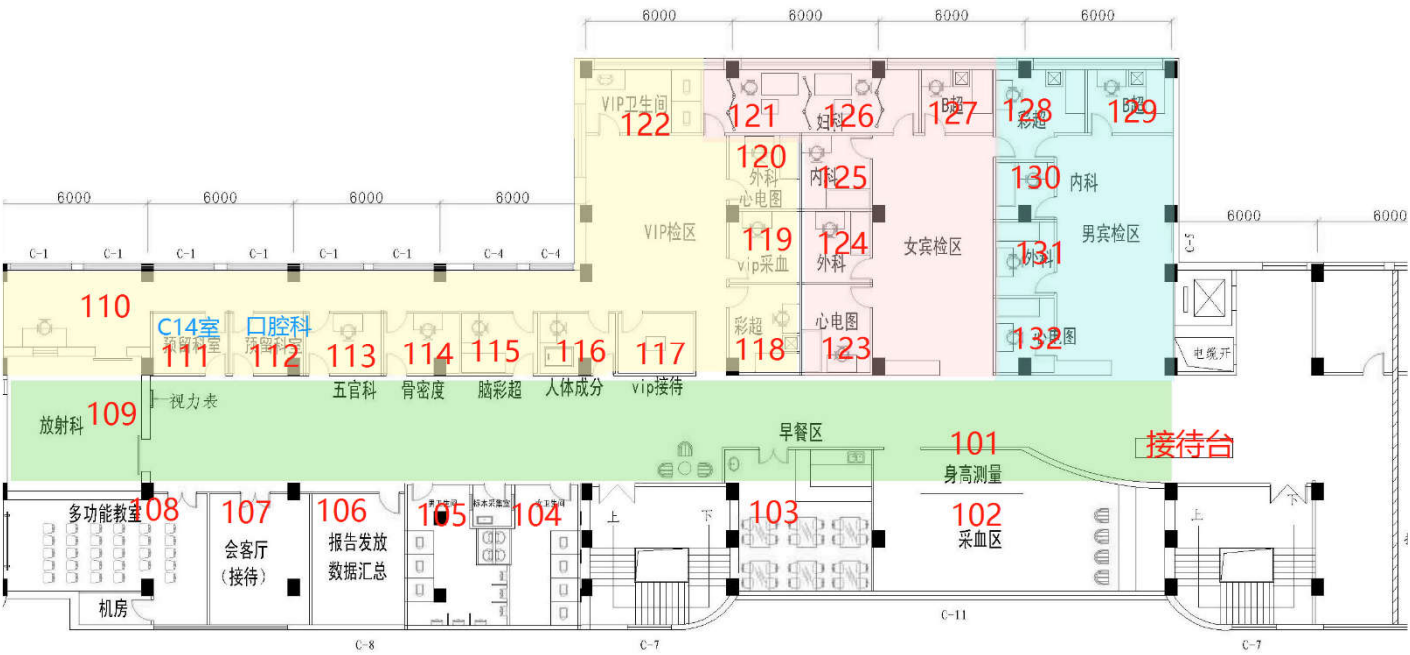
注：女性体检若作阴道 B 超检查，顺序则为：普通 B 超—尿常规—阴道 B 超—妇科检查

c) 检后温馨提示

- ◆ 体检结束后请将导检单交前台接待处
- ◆ 体检报告约与 5-7 个工作日可凭身份证或体检单前来领取
- ◆ 建议领取结果后前往主检医生诊室进行结果解读和咨询

CT 室

附件 2：XX 健康体检中心布局图(考核时以此为蓝本)



### 项目八体检重大异常结果判读

#### 1. 任务描述

(1) 试题编号：8-1

李女士，48 岁，今在女儿陪伴下来贵中心进行健康体检，当来

到你所在的一般检查室测量血压时，其血压值为 186/100 mmHg.

**情景任务：**请问你应当如何处置

**(2) 试题编号：8-2**

胡先生，58 岁，贵宾体检客户，今天是他的预约体检日期，上午 9 点 50 时他匆匆赶来，按预约在前来贵中心进行健康体检，现安排你来对他进行一对一导检服务。当陪同来到抽血室时，护士拿出抽血针头时，他突然诉头晕、心慌，面色苍白，冷汗，快速空腹血糖 (FPG) 2.7 mmol / L。

**情景任务：**请问你判断是可能是什么原因应当如何处置

**(3) 试题编号：8-3**

黄女士，28 岁，团体体检客户，今天按预约在前来贵中心进行健康体检，其中有盆腔 B 超检查，B 超医师怀疑有异位妊娠。

**情景任务：**请问你作为该诊室的导检健管师应当如何处置

**(4) 试题编号：8-4**

张 XX，男，48 岁，前天已来体检，现实验室结果回报：肝功能 ALT 360 U/L；AST 380 U/L；总胆红素 68.4  $\mu$ mol/L

**情景任务：**请问你作为健管师发现该结果应当如何处置

**(5) 试题编号：8-5**

肖 XX，男，42 岁，今天来体检，现内科物理检查回报：心率  $\geq$  150 次/min；

**情景任务：**请问你作为健管师发现该结果应当如何处置

**(6) 试题编号：8-6**

米 XX，男，38 岁，今天来体检，现耳鼻喉科结果回报： 喉头水肿；

**情景任务：**请问你作为健管师发现该结果应当如何处置

**(7) 试题编号：8-7**

金 XX，男，42 岁，今天来体检，现 X 线结果回报： 大量胸腔积液：液体上缘可达第二肋间。

**情景任务：**请问你作为健管师发现该结果应当如何处置

**(8) 试题编号：8-8**

王 XX，男，48 岁，前天已来体检，现 X 线结果回报： 肺部占位：高度可疑恶性病变。

**情景任务：**请问你作为健管师发现该结果应当如何处置

**(9) 试题编号：8-9**

刘 XX，男，52 岁，前天已来体检，现肿瘤标志物结果回报： 甲胎蛋白(AFP)：AFP>400  $\mu$ g/L。

**情景任务：**请问你作为健管师发现该结果应当如何处置

**(10) 试题编号：8-10**

周 XX，女，48 岁，今天来体检，腹部超声检查过程中发现：腹膜后淋巴结肿大。

**情景任务：**请问你作为健管师发现该结果应当如何处置

## 2. 实施条件

体检重大异常结果判读实施条件

类型	体检重大异常结果判读实施条件	备注
----	----------------	----

场地	(1) 模拟健康管理中心；(2) 模拟办公室 1 间（作抽血室，B 超室，检后管理室等）	
资源	(1) 模拟客户志愿者 3 名（体检客户，家属，体检护士或医生）；(2) 电脑 1 台；(3) 电话 1 部（或手机）；(4) 生活垃圾桶	
用物	(1) 客户体检项目单或化验单、报告单（根据情景自拟一份）；(2) 体检重大异常结果报告登记本及笔；	
测评专家	每 10 名学生配备一名考评员，考评员要求具备中级以上职称	

### 3. 考核时量

25 分钟（其中用物准备 10 分钟，操作 20 分钟）。

### 4. 评分标准

#### 体检重大异常结果判读考核评分标准

考生编号或姓名： 考场号：

考核内容		考核点及评分要求	分值	扣分	得分	备注
评估及准备 (10 分)	操作者 (2 分)	着装整洁，洗手	2			
	环境 (2 分)	整洁、明亮、安静	2			
	用物 (4 分)	(1) 客户体检项目单或化验单、报告单（根据情景自拟一份）；(2) 电话或手机；(3) 体检重大异常结果报告登记本及笔； 用物准备齐全(少一个扣 1 分，最多扣 4 分)	4			
	受检者 (2 分)	正在或已经如约前来体检（根据情景任务准备）。	2			
实施 (70 分)	情景 1： 导检接待(6 分)	1. 微笑，注目礼，敬语问候客户	3			根据案例选择
		2. 带领客户至情景科室，介绍体检项目，并将体检医生（或护士）介绍给客户，取得合作	3			
	情景 2： 体检结果收集 (6 分)	打开电脑，查看客户体检结果回报或查看纸质体检结果回报；	6			根据案例选择

	重大异常体检识别及处理(54分)	根据客户表现或体检结果回报，迅速判断出异常体检异常结果及管理分层（口述）				
		A类情况：				
		1. 立即终止体检，对危及生命的紧急情况 进行呼救及紧急救治（口述）；	20			
		2. 电话报告“科室重要异常结果管理员”；	10			
		3. 告知受检者本人或家属，联系相关科室，进一步转诊和处理；	10			
		4. 病情稳定后再完善体检（口述）。	4			
		B类情况：				
		1. 电话报告“科室重要异常结果管理员”	10			
		2. 尽早告知受检者及家属，询问相关病史、症状等，综合分析合理处理，报告流程，加急处理，进一步转诊和处理。	40			
		3. 追踪记录诊查结果，做好登记	4			
	整理记录(10分)	1.填写体检重大异常结果登记本	6			
		2.整理用物	2			
		3.洗手	2			
评价 (20分)	关键环节（10分）	1. 重大异常及分层判读正确	4			
		2. 分层处理流程清晰、处理正确	3			
		3.按时完成（不超过15分钟）	3			
	职业素养（10分）	1. 有亲和力，善于协调，沟通有效	3			
		2. 专业知识扎实，反应敏捷	3			
		3. 体现“以客户健康为中心”，恪守职	4			
操作时间	_____分钟					
总分			100			

裁判签名：

## 5. 评价指南

(1)《健康体检基本项目专家共识》(2014)

(2)《健康体检重要异常结果管理专家共识（试行版）》. 中华医学会健康管理学分会,《中华健康管理学杂志》编辑委员会. 2019. 4



(3) 万学红, 卢雪峰. 诊断学第 9 版[M]. 北京: 人民卫生出版社, 2019

## **6. 相关理论**

### **(1) 如何管理体检中的重要异常结果**

健康体检是早期发现疾病线索和健康隐患的诊疗行为。体检异常结果包括临床危急值、重大疾病及其线索、急慢性病变以及需要动态观察的异常检查结果, 检后管理需要区别对待。近日, 中华医学会健康管理学分会、《中华健康管理学杂志》编辑委员会共同组织全国健康管理(体检)领域的相关专家、学者制定了《健康体检重要异常结果管理专家共识(试行版)》, 旨在为我国健康管理(体检)机构开展检中及检后重要异常结果的管理提供指导, 以规范医疗行为、保障医疗质量。

### **(2) 健康体检重要异常结果的定义和分层**

#### **① 定义**

体检中发现具有重要临床意义的异常检查结果, 需立即复查、进一步检查或转介临床专科诊治。

#### **② 分层**

按照健康体检发现的重要异常结果的危急程度及干预策略, 将检后重要异常结果分为 A 类和 B 类。

**A 类:** 需要立即进行临床干预, 否则将危及生命或导致严重不良后果的异常结果。

**B 类:** 需要临床进一步检查以明确诊断和(或)需要医学治疗的

重要异常结果。

### （3）健康体检重要异常结果的项目和范围界定

本共识以体检基本项目为主进行设置，包括体格检查、实验室检查、辅助检查 3 个部分。

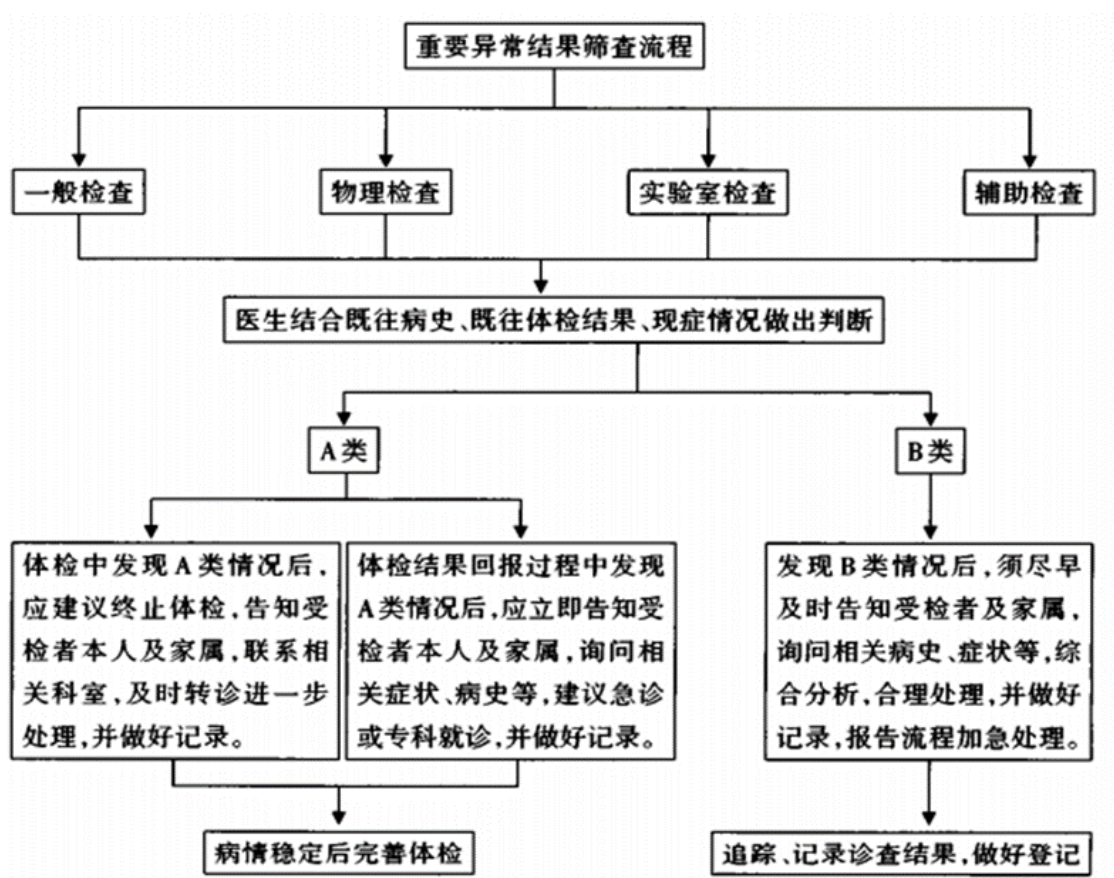
健康体检重要异常结果分层管理界定

体检类别	项目	子项目	A类	B类
	血压		收缩压 $\geq 180$ mmHg和（或）舒张压 $\geq 110$ mmHg伴急性症状，或安静休息后复测仍达此标准（结合临床症状、心电图、胸片、腹部超声检查结论）	
物理检查	内科		①心脏听诊：心率 $\geq 150$ 次/min；心率 $\leq 45$ 次/min；严重心律失常。②肺部听诊：呼吸音消失或明显减弱。③腹部触诊：急腹症体征。	腹部触诊（结合腹部超声检查结论）：触及高度可疑恶性包块的体征；巨脾。
	外科			①高度可疑恶性甲状腺、淋巴结、乳腺病变的体征（结合甲状腺、淋巴结、乳腺超声检查结论）。②肛门指诊：高度可疑恶性直肠和前列腺病变的体征（结合前列腺超声检查结论）。③高度可疑恶性外生殖器肿物的体征。
	眼科		①疑似青光眼急性发作；②突发视力下降；③疑似流行性出血性结膜炎	①视乳头水肿；②眼压 $> 25$ mmHg；③疑似眼眶肿物；④角膜炎；⑤玻璃体积血（急性）；⑥虹膜睫状体炎。
	耳鼻喉科		①喉头水肿；②活动性鼻出血；③眩晕发作	外耳道、鼻腔、咽喉部肿物
	口腔科		急性传染病口腔病变的体征	高度可疑恶性口腔病变的体征
	妇科		妇科急腹症（结合盆腔超声检查结论）	①阴道异常出血；②高度可疑恶性的外阴、阴道、宫颈、盆腔肿物的体征（结合盆腔超声检查结论）
实验室检查	常规检查	血常规	①血红蛋白（Hb） $\leq 60$ g/L（首次），Hb $\leq 30$ g/L（历次）。②血小板计数 $\leq 30.0 \times 10^9$ /L（首次）或有明显出血倾向，血小板 $\geq 1000.0 \times 10^9$ /L。③白细胞计数 $\leq 1.0 \times 10^9$ /L或中性粒细胞（NEU）绝对值 $\leq 0.5 \times 10^9$ /L。	①Hb $\leq 60.0$ g/L（历次）；Hb $\geq 200.0$ g/L。②血小板计数： $30.0 \times 10^9$ /L $\sim 50.0 \times 10^9$ /L（首次）。③白细胞计数： $\leq 2.0 \times 10^9$ /L（首次）； $\geq 30.0 \times 10^9$ /L（首次）；发现幼稚细胞；白细胞分类严重异常。
	生化检查	尿常规		尿潜血、尿蛋白3+（首次），尿红细胞满视野（首次）；酮体 $\geq 2+$ （糖尿病史）；酮体 $\geq 3+$ （无糖尿病史）
		便隐血		潜血免疫法阳性。
		肝功能	丙氨酸转氨酶（ALT） $\geq 15$ 倍；天冬氨酸氨基转移酶（AST） $\geq 15$ 倍；总胆红素 $\geq 5$ 倍。	ALT $\geq 5 \sim < 15$ 倍；AST $\geq 5 \sim < 15$ 倍；总胆红素 $\geq 3 \sim < 5$ 倍。②肾功能：血肌酐 $\geq 707$ $\mu\text{mol/L}$ （历次）； $\geq 445$ $\mu\text{mol/L}$ （首次）。
		肾功能	血肌酐（Scr） $\geq 707$ $\mu\text{mol/L}$ （首次）。	血肌酐 $\geq 707$ $\mu\text{mol/L}$ （历次）； $\geq 445$ $\mu\text{mol/L}$ （首次）
	细胞学检查	血糖	低血糖：空腹血糖（FPG） $\leq 2.8$ mmol/L（无糖尿病史）或FPG $\leq 3.9$ mmol/L（糖尿病史）。高血糖：FPG $\geq 16.7$ mmol/L（糖尿病史）；FPG $\geq 13.9$ mmol/L，合并尿酮体；随机血糖 $\geq 20.0$ mmol/L	
				①鳞状上皮细胞异常：不能排除高级别鳞状上皮内病变不典型鳞状细胞（ASC-H）；低级别鳞状上皮内病变（LSIL）；高级别鳞状上皮内病变（HSIL）；鳞状细胞癌。②腺上皮细胞异常：不典型腺上皮细胞（AGC）；腺原位癌（AIS）；腺癌。③其他恶性肿瘤。
	肿瘤标志物检查			①甲胎蛋白（AFP）：AFP $> 400$ $\mu\text{g/L}$ ；AFP $> 200$ $\mu\text{g/L}$ ，结合影像学检查结果。②前列腺特异性抗原（PSA）、游离前列腺特异性抗原（fPSA）：PSA $> 10$ $\mu\text{g/L}$ 和（或）fPSA/PSA比值 $< 0.15$ 。③糖类抗原125（CA125）：绝经后女性CA125增高到 $> 95$ U/mL的水平，可鉴别为恶性盆腔肿块，其阳性预测值达到95%。④其余肿瘤标志物，如糖类抗原242（CA242）、糖类抗原19-9（CA19-9）、癌胚抗原（CEA）、细胞角蛋白19片段（CYFRA21-1）、鳞状细胞癌抗原（SCC）、神经特异性烯醇化酶（NSE）等，建议参考标准为 $\geq 2$ 倍并结合其他检查结果。

健康体检重要异常结果分层管理界定

体检类别	项目	子项目	A类	B类
辅助检查	心电图		<p>①疑似急性冠状动脉综合征。a.首次发现疑似急性心肌梗死的心电图改变；b.首次发现疑似各种急性心肌缺血的心电图改变；c.再发急性心肌梗死的心电图改变（注意与以往心电图及临床病史比较）。</p> <p>②严重快速性心律失常。a.心室扑动、心室颤动；b.室性心动过速心室率<math>\geq 150</math>次/min，持续时间<math>\geq 30</math>s或持续时间不足30s伴血流动力学障碍；c.尖端扭转型室性心动过速，多形性室性心动过速，双向性室性心动过速；d.各种类型室上性心动过速，心室率<math>\geq 200</math>次/min；e.心房颤动伴心室预激，最短RR间期<math>\leq 250</math>ms。</p> <p>③严重缓慢性心律失常。a.严重心动过缓、高度及三度房室阻滞，平均心室率<math>\leq 35</math>次/min；b.长RR间期<math>\geq 3.0</math>s伴症状；<math>\geq 5.0</math>s无症状。</p> <p>④其他。a.提示严重低钾血症心电图表现[QT（U）显著延长、出现快速性心律失常，并结合临床实验室检查]；b.提示严重高钾血症的心电图表现（窦室传导，并结合临床实验室检查）；c.疑似急性肺栓塞心电图表现（并结合临床及相关检查）；d.QT间期延长：QTc<math>\geq 550</math>ms；e.显性T波电交替；f.RonT型室性早搏；g.心脏起搏器起搏及感知功能障碍（结合心电图检查结论）。</p>	
		X线检查	<p>①大量气胸：侧胸壁与肺切缘的距离<math>&gt; 2</math>cm；急性气胸；液气胸。②大量胸腔积液：液体上缘可达第二肋间。</p>	<p>①肺部占位：高度可疑恶性病变；②中量胸腔积液：积液上缘在第四肋前端平面以上，第二肋前端以下；③肺炎炎症征象：大片肺实变或渗出性改变；④疑似活动性肺结核等肺部传染性疾病；⑤纵隔占位：高度可疑恶性病变；⑥骨骼占位性病变：高度可疑恶性病变。</p>
		腹部B超	<p>①腹腔脏器破裂。②胆囊：疑似急性梗阻性胆管炎；胆囊颈部结石伴嵌顿。③腹部超声检查过程中一旦发现非基本体检项目中的下列情况同样属于重要异常结果A类：腹主动脉夹层；腹主动脉瘤</p>	<p>①肝脏：a.肝囊肿：囊肿直径<math>\geq 10</math>cm；单纯性肝囊肿诊断不够明确、不能排除胆管囊腺瘤（癌）等其他可能者；囊肿合并感染、出血者。b.肝血管瘤：血管瘤直径<math>&gt; 10</math>cm，血管瘤直径5~10cm但位于肝缘，有发生外伤性破裂危险，或直径3~5cm并有明显临床症状者；血管瘤直径<math>\geq 5</math>cm且近2年临床随访观察影像学检查提示瘤体直径增大<math>&gt; 1</math>cm。c.肝脏占位：高度可疑恶性病变。</p> <p>②胆囊：a.胆管：高度可疑恶性病变。b.胆囊息肉：单发，病变直径<math>&gt; 10</math>mm；病变直径<math>&gt; 8</math>mm并伴有：年龄<math>&gt; 50</math>岁；无蒂性或广基病变；病变在短期内基底变宽、有增大趋势或病灶周围黏膜有浸润、增厚表现。c.胆囊占位：高度可疑恶性病变。</p> <p>③胰腺：a.胰腺囊肿：主胰管扩张<math>&gt; 5</math>mm，囊肿直径<math>\geq 3</math>cm。b.胰腺占位：高度可疑恶性病变。c.疑似急性胰腺炎。</p> <p>④脾脏：a.脾大：中度以上且结合相关检查。b.脾脏占位：高度可疑恶性病变。</p> <p>⑤肾脏：a.肾囊肿：囊肿直径<math>\geq 5</math>cm。b.肾脏占位：高度可疑恶性病变。c.泌尿系梗阻伴中度以上肾积水</p>
	妇科B超		异位妊娠、卵巢囊肿蒂扭转、卵巢囊肿破裂、黄体破裂等。	

#### (4) 体检重要异常结果筛查处理流程



#### (5) 低血糖的紧急处理措施

吃快速吸收的碳水化合物，如糖、橙水、饼干等。低血糖的严重症状包括说话含糊、嗜睡、行为改变失去知觉。对于无意识的低血糖病人，紧急住院，静脉注射葡萄糖或静脉滴注。

### 项目九 健康风险评估（HRA）

#### 1. 任务描述

##### (1) 试题编号 9-1

1 周前，胡先生已来贵中心进行健康体检，其健康信息摘录如下：

#### 问卷信息摘录

**一般信息：**男性，48岁，汉族，湖南常德人，公务员，已婚。

**个人史：**①吸烟40余年，每天半包（10支），无戒烟；②饮酒（白酒为主）30余年，每天200g；③平均每周锻炼时间>120分钟，运动强度较轻；④奶类及蛋制品摄入不足；⑤饮食习惯偏好油腻、腌制品；⑥睡眠质量一般。

**既往史：**无传染病史，无外伤史，无输血及血制品史，无药物过敏史，无食物过敏史。

**家族遗传史：**父母亲均有高血压、冠心病、糖尿病。

### 体检结果摘录

项目	结果
身高体重	身高 171 cm，体重 77 kg
腰围	88 cm
血压 (3次评价值)	146/90 mmHg
动态血压监测及 血压变异性分析	血压夜间变异性减小，呈非勺型
血脂	TC: 6.0 mmol/L, TG: 2.4 mmol/L, LDL-C: 3.6 mmol/L
血糖	空腹血糖 6.2 mmol/L, 餐后2小时血糖 7.4 mmol/L, 糖化血红蛋白 7.0 mmol/L
同型半胱氨酸	12 umol/L
血肌酐	125mmol/L
心电图	正常
胸片	正常
心脏彩超	正常
血管超声	左右颈总动脉、颈内动脉内-中膜增厚
眼底镜及眼底血 管照相	无异常

**情境任务：**请你作为胡先生的健康管理师，根据他的健康信息，

进行高血压风险评估和健康指导，并写出该疾病风险评估报告。

(2) 试题编号 9-2

1 周前，胡先生已来贵中心进行健康体检，其健康信息摘录如下：

问卷信息摘录

<p><b>一般信息：</b>男性，48 岁，汉族，湖南常德人，公务员，已婚。</p> <p><b>个人史：</b>①吸烟 40 余年，每天半包（10 支），无戒烟；②饮酒（白酒为主）30 余年，每天 200g；③平均每周锻炼时间&gt;120 分钟，运动强度较轻；④奶类及蛋制品摄入不足；⑤饮食习惯偏好油腻、腌制品；⑥睡眠质量一般。</p> <p><b>既往史：</b>无传染病史，无外伤史，无输血及血制品史，无药物过敏史，无食物过敏史。</p> <p><b>家族遗传史：</b>父母亲均有有高血压、冠心病、糖尿病。</p>
---

体检结果摘录

项目	结果
身高体重	身高 171cm，体重 77 kg
腰围	88 cm
血压 (3 次评价值)	146/90 mmHg
动态血压监测及血压变异性分析	血压夜间变异性减小，呈非勺型
血脂	TC: 6.0 mmol/L, TG: 2.4 mmol/L, LDL-C: 3.6 mmol/L,
血糖	空腹血糖 6.2 mmol/L, 餐后 2 小时血糖 7.4 mmol/L, 糖化血红蛋白 7.0 mmol/L
同型半胱氨酸	12 umol/L
血肌酐	125 mmol/L
心电图	正常
胸片	正常

心脏彩超	正常
血管超声	左右颈总动脉、颈内动脉内-中膜增厚
眼底镜及眼底血管照相	无异常

**情境任务:**请你作为胡先生的健康管理师, 根据他的健康信息, 进行“缺血性心血管疾病 10 年发病危险度评估”和健康指导, 并写出该疾病风险评估报告。

### (3) 试题编号 9-3

1 周前, 胡先生已来贵中心进行健康体检, 其健康信息摘录如下:

#### 问卷信息摘录

<p><b>一般信息:</b> 男性, 48 岁, 汉族, 湖南常德人, 公务员, 已婚。</p> <p><b>个人史:</b> ①吸烟 40 余年, 每天半包 (10 支), 无戒烟; ②饮酒 (白酒为主) 30 余年, 每天 200g; ③平均每周锻炼时间&gt;120 分钟, 运动强度较轻; ④奶类及蛋制品摄入不足; ⑤饮食习惯偏好油腻、腌制品; ⑥睡眠质量一般。</p> <p><b>既往史:</b> 无传染病史, 无外伤史, 无输血及血制品史, 无药物过敏史, 无食物过敏史。</p> <p><b>家族遗传史:</b> 父母亲均有有高血压、冠心病、糖尿病。</p>
--

#### 体检结果摘录

项目	结果
身高体重	身高 171cm, 体重 77 kg
腰围	88 cm
血压 (3 次评价值)	146/90 mmHg
动态血压监测及血压变异性分析	血压夜间变异性减小, 呈非勺型



血脂	TC: 6.0 mmol/L, TG: 2.4 mmol/L, LDL-C: 3.6 mmol/L,
血糖	空腹血糖 6.2 mmol/L, 餐后 2 小时血糖 7.4 mmol/L, 糖化血红蛋白 7.0 mmol/L
同型半胱氨酸	12 umol/L
血肌酐	125 mmol/L
心电图	正常
胸片	正常
心脏彩超	正常
血管超声	左右颈总动脉、颈内动脉内-中膜增厚
眼底镜及眼底血管照相	无异常

情境任务:请你作为胡先生的健康管理师, 根据他的健康信息, 进行“糖尿病风险评估”和健康指导, 并写出该疾病风险评估报告。

#### (4) 试题编号 9-4

1 周前, 万女士已来贵中心进行健康体检, 其健康信息摘录如下:

#### 问卷信息摘录

**一般信息:** 女性, 50 岁, 汉族, 湖南常德人, 中学教师, 已婚。

**个人史:** ①不吸烟; ②饮酒(白酒为主) 30 余年, 每周 2 次左右, 每次 200g-400g; ③平均每周锻炼时间<100 分钟, 运动强度较轻; ④奶类及蛋制品摄入不足; ⑤饮食习惯偏好油腻、腌制品; ⑥A 型性格, 睡眠质量差。

**既往史:** 无传染病史, 无外伤史, 无输血及血制品史, 无药物过敏史, 无食物过敏史。

**家族遗传史:** 母亲均有有高血压、冠心病、糖尿病。

#### 体检结果摘录

项目	结果
----	----

身高体重	身高 160cm, 体重 77 kg
腰围	85 cm
血压 (3 次评价值)	140/96 mmHg
动态血压监测及血压变异性分析	血压夜间变异性减小, 呈非勺型
血脂	TC: 6.42 mmol/L, TG: 3.57 mmol/L, LDL-C: 4.04 mmol/L, HDL-C: 2.6 mmol/L,
血糖	空腹血糖 6.9 mmol/L, 餐后 2 小时血糖 9.4 mmol/L, 糖化血红蛋白 7.0 mmol/L
同型半胱氨酸	18umol/L
血肌酐	103 mmol/L
心电图	正常
胸片	正常
心脏彩超	正常
血管超声	左右颈总动脉、颈内动脉内-中膜增厚
眼底镜及眼底血管照相	无异常

情境任务: 请你作为万女士的健康管理师, 根据她的健康信息, 进行高血压风险评估和健康指导, 并写出该疾病风险评估报告。

### (5) 试题编号 9-5

1 周前, 万女士已来贵中心进行健康体检, 其健康信息摘录如下:

#### 问卷信息摘录

**一般信息:** 女性, 50 岁, 汉族, 湖南常德人, 中学教师, 已婚。

**个人史:** ①不吸烟; ②饮酒(白酒为主) 30 余年, 每周 2 次左右, 每次 200g-400g; ③平均每周锻炼时间<100 分钟, 运动强度较轻; ④奶类及蛋制

品摄入不足；⑤饮食习惯偏好油腻、腌制品；⑥A 型性格，睡眠质量差。

**既往史：**无传染病史，无外伤史，无输血及血制品史，无药物过敏史，无食物过敏史。

**家族遗传史：**母亲均有有高血压、冠心病、糖尿病。

### 体检结果摘录

项目	结果
身高体重	身高 160cm，体重 77 kg
腰围	85 cm
血压 (3 次评价值)	140/96 mmHg
动态血压监测及血压 变异性分析	血压夜间变异性减小，呈非勺型
血脂	TC: 6.42 mmol/L, TG: 3.57 mmol/L, LDL-C: 4.04 mmol/L, HDL-C: 2.6 mmol/L,
血糖	空腹血糖 6.9 mmol/L，餐后 2 小时血糖 9.4 mmol/L，糖化血红蛋白 7.0 mmol/L
同型半胱氨酸	18umol/L
血肌酐	103 mmol/L
心电图	正常
胸片	正常
心脏彩超	正常
血管超声	左右颈总动脉、颈内动脉内-中膜增厚
眼底镜及眼底血管 照相	无异常

情境任务: 请你作为万女士的健康管理师，根据她的健康信息，进行“缺血性心血管疾病 10 年发病危险度评估”和健康指导，并写

出该疾病风险评估报告。

(6) 试题编号 9-6

1 周前，万女士已来贵中心进行健康体检，其健康信息摘录如下：

问卷信息摘录

<p><b>一般信息：</b>女性，50 岁，汉族，湖南常德人，中学教师，已婚。</p> <p><b>个人史：</b>①不吸烟；②饮酒（白酒为主）30 余年，每周 2 次左右，每次 200g-400g；③平均每周锻炼时间&lt;100 分钟，运动强度较轻；④奶类及蛋制品摄入不足；⑤饮食习惯偏好油腻、腌制品；⑥A 型性格，睡眠质量差。</p> <p><b>既往史：</b>无传染病史，无外伤史，无输血及血制品史，无药物过敏史，无食物过敏史。</p> <p><b>家族遗传史：</b>母亲均有有高血压、冠心病、糖尿病。</p>
--

体检结果摘录

项目	结果
身高体重	身高 160cm，体重 77 kg
腰围	85 cm
血压 (3 次评价值)	140/96 mmHg
动态血压监测及血压变异性分析	血压夜间变异性减小，呈非勺型
血脂	TC: 6.42 mmol/L, TG: 3.57 mmol/L, LDL-C: 4.04 mmol/L, HDL-C: 2.6 mmol/L,
血糖	空腹血糖 6.9 mmol/L，餐后 2 小时血糖 9.4 mmol/L，糖化血红蛋白 7.0 mmol/L
同型半胱氨酸	18umol/L
血肌酐	103 mmol/L
心电图	正常

胸片	正常
心脏彩超	正常
血管超声	左右颈总动脉、颈内动脉内-中膜增厚
眼底镜及眼底血管照相	无异常

情境任务:请你作为万女士的健康管理师,根据她的健康信息,进行“糖尿病风险评估”和健康指导,并写出该疾病风险评估报告。

### (7) 试题编号 9-7

1 周前,肖女士已来贵中心进行健康体检,其健康信息摘录如下:

#### 问卷信息摘录

<p><b>一般信息:</b> 女性, 50 岁, 汉族, 湖南常德人, 大学教师, 已婚。</p> <p><b>个人史:</b> ①不吸烟; ②不饮酒; ③平均每周锻炼次数 3 次, 共计时间&lt;100 分钟, 运动强度较轻; ④奶类及蛋制品摄入不足; ⑤饮食习惯偏好油腻、腌制品; ⑥A 型性格, 睡眠质量尚可。</p> <p><b>既往史:</b> 无传染病史, 无外伤史, 有输血及血制品史, 无药物过敏史, 无食物过敏史。</p> <p><b>家族遗传史:</b> 父母亲均有有高血压、冠心病, 无糖尿病家族史。</p>
---

#### 体检结果摘录

项目	结果
身高体重	身高 162cm, 体重 70 kg
腰围	85 cm
血压 (3 次评价值)	130/90 mmHg
动态血压监测及血压变异性分析	血压夜间变异性减小, 呈非勺型

血脂	TC: 6.0 mmol/L, TG: 3mmol/L, LDL-C: 3.04 mmol/L, HDL-C: 1.6mmol/L,
血糖	空腹血糖 6.0mmol/L, 餐后 2 小时血糖 8.4 mmol/L, 糖化血红蛋白 6 mmol/L
同型半胱氨酸	9umol/L
血肌酐	88 mmol/L
心电图	正常
胸片	正常
心脏彩超	正常
血管超声	左右颈总动脉、颈内动脉内-中膜增厚
眼底镜及眼底血管照相	无异常

情境任务:请你作为肖女士的健康管理师, 根据她的健康信息, 进行高血压风险评估和健康指导, 并写出该疾病风险评估报告。

### (8) 试题编号 9-8

1 周前, 肖女士已来贵中心进行健康体检, 其健康信息摘录如下:

#### 问卷信息摘录

**一般信息:** 女性, 50 岁, 汉族, 湖南常德人, 大学教师, 已婚。

**个人史:** ①不吸烟; ②不饮酒; ③平均每周锻炼次数 3 次, 共计时间<100 分钟, 运动强度较轻; ④奶类及蛋制品摄入不足; ⑤饮食习惯偏好油腻、腌制品; ⑥A 型性格, 睡眠质量尚可。

**既往史:** 无传染病史, 无外伤史, 有输血及血制品史, 无药物过敏史, 无食物过敏史。

**家族遗传史:** 父母亲均有有高血压、冠心病, 无糖尿病家族史。

#### 体检结果摘录

项目	结果
身高体重	身高 162cm, 体重 70 kg
腰围	85 cm
血压 (3 次评价值)	130/90 mmHg
动态血压监测及血压变异性分析	血压夜间变异性减小, 呈非勺型
血脂	TC: 6.0 mmol/L, TG: 3mmol/L, LDL-C: 3.04 mmol/L, HDL-C: 1.6mmol/L,
血糖	空腹血糖 6.0mmol/L, 餐后 2 小时血糖 8.4 mmol/L, 糖化血红蛋白 6 mmol/L
同型半胱氨酸	9umol/L
血肌酐	88 mmol/L
心电图	正常
胸片	正常
心脏彩超	正常
血管超声	左右颈总动脉、颈内动脉内-中膜增厚
眼底镜及眼底血管照相	无异常

情境任务: 请你作为肖女士的健康管理师, 根据她的健康信息, 进行“缺血性心血管疾病 10 年发病危险度评估”和健康指导, 并写出该疾病风险评估报告。

### (9) 试题编号 9-9

1 周前, 肖女士已来贵中心进行健康体检, 其健康信息摘录如下:

#### 问卷信息摘录

**一般信息：**女性，50岁，汉族，湖南常德人，大学教师，已婚。

**个人史：**①不吸烟；②不饮酒；③平均每周锻炼次数3次，共计时间<100分钟，运动强度较轻；④奶类及蛋制品摄入不足；⑤饮食习惯偏好油腻、腌制品；⑥A型性格，睡眠质量尚可。

**既往史：**无传染病史，无外伤史，有输血及血制品史，无药物过敏史，无食物过敏史。

**家族遗传史：**父母亲均有高血压、冠心病，无糖尿病家族史。

### 体检结果摘录

项目	结果
身高体重	身高 162cm，体重 70 kg
腰围	85 cm
血压 (3次评价值)	130/90 mmHg
动态血压监测及血压变异性分析	血压夜间变异性减小，呈非勺型
血脂	TC: 6.0 mmol/L, TG: 3mmol/L, LDL-C: 3.04 mmol/L, HDL-C: 1.6mmol/L,
血糖	空腹血糖 6.0mmol/L, 餐后 2 小时血糖 8.4 mmol/L, 糖化血红蛋白 6 mmol/L
同型半胱氨酸	9umol/L
血肌酐	88 mmol/L
心电图	正常
胸片	正常
心脏彩超	正常
血管超声	左右颈总动脉、颈内动脉内-中膜增厚
眼底镜及眼底血管照相	无异常



情境任务:请你作为肖女士的健康管理师,根据她的健康信息,进行“糖尿病风险评估”和健康指导,并写出该疾病风险评估报告。

### (10) 试题编号 9-10

1 周前,黄先生已来贵中心进行健康体检,其健康信息摘录如下:

#### 问卷信息摘录

**一般信息:** 男性, 58 岁, 汉族, 湖南常德人, 某大学校长, 已婚。

**个人史:** ①不吸烟; ②饮酒 40 余年, 每天平均 300g; ③平均每周锻炼次数 3 次, 共计时间<100 分钟, 运动强度较轻; ④奶类及蛋制品摄入充足; ⑤饮食习惯偏好油腻, 肉类食物; ⑥A 型性格, 睡眠质量尚可。

**既往史:** 无传染病史, 无外伤史, 有输血及血制品史, 无药物过敏史, 无食物过敏史。

**家族遗传史:** 父母亲均有有高血压、冠心病, 无糖尿病家族史。

#### 体检结果摘录

项目	结果
身高体重	身高 175cm, 体重 86 kg
腰围	90cm
血压 (3 次评价值)	150/98 mmHg
动态血压监测及血压变异性分析	血压夜间变异性减小, 呈非勺型
血脂	TC: 5.92 mmol/L, TG: 2.54mmol/L, LDL-C: 4 mmol/L, HDL-C: 0.97mmol/L,
血糖	空腹血糖 6.3mmol/L, 餐后 2 小时血糖 8.4 mmol/L, 糖化血红蛋白 6.3 mmol/L
同型半胱氨酸	13umol/L
血肌酐	120mmol/L

心电图	心电左偏，轻度 ST 段改变
胸片	正常
腹部彩超	脂肪肝
心脏彩超	左室舒张功能减退
血管超声	左右颈总动脉、颈内动脉内-中膜增厚
眼底镜及眼底血管照相	无异常

情境任务:请你作为黄先生的健康管理师，根据他的健康信息，进行“缺血性心血管疾病 10 年发病危险度评估”和健康指导，并写出该疾病风险评估报告。

## 2. 实施条件

表 9-1 健康风险评估实施条件

类型	健康风险评估实施条件	备注
场地	(1) 模拟健康管理中心；(2) 模拟健康管理办公室 1 间	
资源	(1) 模拟客户志愿者 1-2 名（体检客户，家属）；(2) 电脑 1 台，打印机 1 部，打印纸；(3) 生活垃圾桶	
用物	(1) 客户体检报告单（即打印任务描述一份）；(2) 风险评估工具（自备）；(3) 健康风险评估单（自备于 u 盘）；(4) 记录本和笔	
测评专家	每 10 名学生配备一名考评员，考评员要求具备中级以上职称	

## 3. 考核时量

40min，其中用物准备 10min，操作 30min。

## 4. 评分标准

表 9-2 健康风险评估考核评分标准

考生编号或姓名：      考场号：

考核内容		考核点及评分标准	分值	扣分	得分	备注
评估及准备 (10 分)	操作者 (2 分)	着装整洁, 洗手	2			
	环境 (2 分)	整洁、明亮、安静	2			
	用物准备 (4 分)	(1) 客户体检报告单 (根据情景自拟一份); (2) 风险评估工具 (自备); (3) 健康风险评估单 (自备于 u 盘); (4) 记录本和笔 用物准备齐全 (少一个扣 1 分, 最多扣 4 分)	4			
	客户 (2 分)	志愿者人数充足, 了解模拟客户基本信息, 准备好角色扮演	2			
考生报告编号或姓名, 考核计时开始						
实施 (56 分)	接待 (8 分)	1. 微笑, 注目礼, 敬语问候客户	2			
		2. 询问客户目的, 请客户落座	2			
		3. 请客户出示健康体检报告单	2			
		4. 介绍健康评估的目的和方法, 取得合作	2			
	健康风险评估报告拟	1. 根据客户体检报告单, 评判主要的健康问题, 包含现存的和潜在的健康问题 (口述)	5			

	定 (25 分)	2. 根据情景任务的要求, 进行单项健康风险计算, 填写评估报告, 并列出主要健康教育内容。	20			
	健康指 导 (11 分)	1. 打印健康风险评估单报告	1			
		2. 对照报告单向客户解释评估的过程和结果	5			
		3. 了解客户对改善结果的愿望, 引导客户共同制定健康干预措施	5			
	后续指 导 (6 分)	1. 针对主要的健康问题, 介绍如何相关获取健康知识的途径和方法 (如关注本中心或其他微信公众号)	2			
		2. 介绍中心所能提供的检后服务 (专家咨询、或个体慢病健康管理服务)	3			
		3. 敬语道别	1			
	整理记 录 (6 分)	1. 记录需提供特殊服务或帮助的项目 (口述)	2			
		2. 整理用物, 保持桌面整洁	2			
		3. 洗手	2			
报告操作完毕 (计时结束)						
评价 (34 分)	服务用语 (10 分)	语言表达能力强 服务用语规范, 服务中使用敬语	10			
	文档提交 (12 分)	1. 格式规范	2			
		2. 内容完整, 流程合理, 评估结果正确, 健康指导科学合理	5			
		3. 按时完成 (不超过 20 分钟)	5			
	职业素养 (12 分)	1. 有亲和力, 沟通有效, 客户满意	4			
		2. 专业知识扎实, 评估流程和评估工具使用娴熟、电脑操作敏捷	4			

		3. 体现“以客户健康为中心”，恪守职业道德	4			
操作时间	_____分钟					
总分			100			

考核老师签名：

## 5. 相关理论

### (1) 什么是健康风险评估？

是用于描述和估计某一个体未来可能发生的某种特定级别或因为某种特定疾病导致死亡的可能性分析，是一种分析方法或工具。其目的是可以直观地反映个体所存在的患病危险因素，加强警示作用，从而促进个体改变不良生活行为方式，远离慢性疾病。

### (2) 健康风险评估的基本步骤包括？

- A. 健康信息收集：疾病史，生活方式信息，医学指标等
- B. 风险计算：选择评估模型（工具），计算风险或危险度
- C. 评估报告：鉴别危险因素，判断健康风险大小，识别可改变危险因素，做出健康指导。

### (3) 缺血性心血管疾病发病风险的评估法

表 9-3 缺血性心血管疾病 10 年发病危险度评估表

第一步评分				
年龄（岁）	得分	收缩压（mmg）	得分	
			男	女
35~39	0	<120	-2	-2

40~44	1	120~	0	0
45~49	2	130~	1	1
50~54	3	140~	2	2
55~59	4	160~	5	3
		≥180	8	4

体重指数 (kg/m <sup>2</sup> )	得分	吸烟	得分	
			男	女
<24	0	否	0	0
24~	1	是	2	1
≥28	2			

总胆固醇 (mmol/L)	得分	糖尿病	得分	
			男	女
<5.2	0	否	0	0
≥5.2	1	是	1	2

注: 1mg/dl=0.026 mmol/L

## 第二步 求和

危险因素	得分
年龄	
收缩压	
体重指数	
吸烟	
总胆固醇	
糖尿病	
总计	

## 第三步：绝对危险对照

10 年 ICVD 绝对危险参考标准

年龄	平均危险		最低危险	
	男	女	男	女
35~39	1	0.3	0.3	0.1
40~44	1.4	0.4	0.4	0.1
45~49	1.9	0.5	0.5	0.2
50~54	2.6	0.7	0.7	0.3
55~59	3.6	1	1	0.5

10 年 ICVD 危险 (%) 对照			
男		女	
总分	绝对危险	总分	绝对危险
≤-1	0.3	-2	0.1
0	0.5	-1	0.2
1	0.6	0	0.2
2	0.8	1	0.3
3	1.1	2	0.5
4	1.5	3	0.8
5	2.1	4	1.2
6	2.9	5	1.8
7	3.9	6	2.8
8	5.4	7	4.4
9	7.3	8	6.8
10	9.7	9	10.3
11	12.8	10	15.6
12	16.8	11	23
13	21.7	12	32.7
14	27.7	≥13	≥43.1
15	35.3		
16	44.3		

#### (4) 高血压分级及心血管风险分层评估法

##### 第一步：判断高血压分级

表 9-4 高血压病分级

类别	收缩压 (mmg)	舒张压 (mmg)
正常血压	<120	<80
正常高值	120~139	80~89
高血压		
1 级 (轻度)	140~159	90~99
2 级 (中度)	160~179	100~109
3 级 (重度)	≥180	≥110
单纯收缩期高血压	≥140	<90

注：当收缩压和舒张压分属与不同分级时，以较高的级别作为标准

##### 第二步：评估心血管风险分层

高血压预后与血压升高水平、有无其他心血管危险因素存在及靶器官损害程度有关，现在主张对高血压进行危险程度的分层，将高血压分为低危、高危和极高危，分别表示 10 年内发生心脑血管疾病事件的概率为<15%, 15%~20%, 20%~30%和>30%, 治疗目标及判断预后也应以此为基础。

表 9-5 高血压患者心血管风险分层

	血压 (mmg)			
	正常高值	1 级高血压	2 级高血压	3 级高血压
其他危险因素和病史	SSBP 130-139 或 DBP 85-89	SBP 140-159 或 DBP 90-99	SBP 160-179 或 DBP 100-109	SBP ≥180 或 DBP ≥110
	9		9	
无	低危		中危	高危



1-2 个其他危险因素	低危	中危	中危	极高危
≥3 个其他危险因素，或靶器官损害	中/高危	高危	高危	极高危
临床并发症				
或合并糖尿病	高危/极高危	极高危	极高危	极高危
病				

#### 心血管危险因素：

1) 一般危险因素：①高血压（1-3 级）；②男性>55 岁，女性>65 岁；③ 吸烟；④糖耐量受损（2 小时血糖 7.8-11.0 mmol/L）和/或空腹血糖异常（6.1-6.9 mmol/L）；⑤血脂异常：TC≥5.7 mmol/L（220 mg/dL）或 LDL-C> 3.3 mmol/L（130 mg/dL）或 DL-C<1.0 mmol/L（40 mg/dL）；⑥ 早发心血管病家族史（一级亲属发病年龄<50 岁；⑦腹型肥胖（腰围：男性≥90 cm，女性≥85 cm）或肥胖（BMI≥28 kg/m<sup>2</sup>）；⑧ 高同型半胱氨酸>10μmol/L

2) 靶器官损害（TOD）；

3) 左心室肥厚（心电图或超声心动图）；

4) 颈动脉超声或 X 线证实有动脉粥样斑块（颈、髂、股或主动脉）；

5) 视网膜动脉局灶或广泛狭窄。

表 9-6 伴随临床疾患

脑血管病	脑出血、缺血性脑卒中、短暂性脑缺血发作
心脏疾病	心肌梗死史、心绞痛、冠脉血运重建史、充血性心力衰竭

肾脏疾病	糖尿病肾病、肾功能受损、血肌酐升高超过 177 $\mu$ mol/L 2.0mg/dL
血管疾病	主动脉夹层、外周血管疾病
重度高血压性视网膜病变	出血或渗出，视乳头水肿
糖尿病	空腹血糖 $\geq$ 7.0mmol/L ( 126mg/dL)、餐后血糖 $\geq$ 11.1 mmol/L ( 200mg/dL)、糖化血红蛋白 (bA1c) $>$ 6.5%

### (5) 糖尿病风险评估

表 9-6 中国糖尿病风险评估表

年龄（岁）			收缩压（mmg）		
评分指标		分值	评分指标		分值
20-24		0	<110		0
25-34		4	110-119		1
35-39		8	120-129		3
40-44		11	130-139		6
45-49		12	140-149		7
50-54		13	150-159		8
55-59		15	≥160		10
60-64		16			
65-74		18			
腰围（cm）			体质指数（kg/m²）		
评分指标			得分	评分指标	
男	女	男		女	
			<22.0		
75.0-79.9	70.0-74.9	3			
80-84.9	75-79.9	5	22.0-23.9	1	

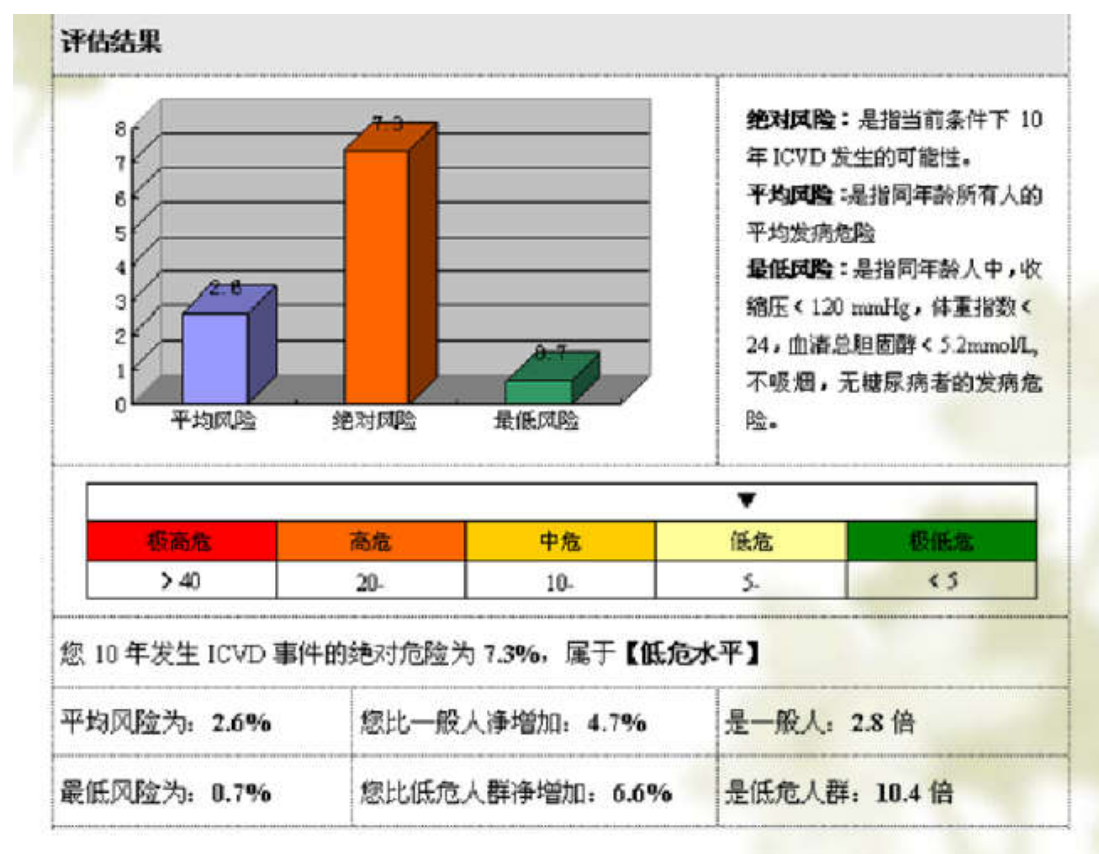
24.0-29.9			
85-89.9	80.0-84.9	7	3
≥30.0			
90.0-94.9	85.0-89.9	8	5
≥95.0	≥90.0	10	
性别		糖尿病家族史（父母、同胞、子女）	
评分指标	得分	评分指标	得分
女性	0	无	0
男性	2	有	6

**7. 附录：**以缺血性心血管风险评估报告简易模板为例，供考核时参考使用

表 9-7 缺血性心血管病风险评估报告简易模板

姓名	性别	年龄	编码
刘远新	女	73	200740

**(1) 您未来 10 年缺血性心血管病发病风险等级：低风险**



## (2) 危险因素状况：

您与缺血性心血管病发病相关的危险因素列表如下：

危险因素	本次结果 (2019-08)	上次结果 ( )	变化情况	参考值
年龄	73		—	随年龄增加风险升高
个人糖尿病史	无		—	无
体重指数 (BMI)	19.9		—	18.5 ≤ BMI < 24
总胆固醇	5.4		—	< 5.18 mmol/L
收缩压	130		—	< 120 mmg
吸烟状况	不吸烟		—	不吸烟

(3)您可以改善以下因素进一步降低您的缺血性心血管病发病风险:

①控制血脂水平

②控制血压

(4) 健康指导建议: (简要写出来, 基本内容包括)

①疾病发展的危险性与可控性指导;

②饮食指导;

③运动指导;

④心理调节和睡眠指导;

⑤戒烟限酒 (如有嗜好);

⑥用药指导 (如有用药);

⑦自我监测与随访指导;

## 8. 评价指南或参考文献

(1)《健康体检基本项目专家共识》(2014)

(2)《健康体检重要异常结果管理专家共识(试行版)》. 中华医学会健康管理学分会,《中华健康管理学杂志》编辑委员会. 2019. 4

(3)王陇德. 国家健康管理师国家职业资格三级[M]. 北京:人民卫生出版社, 2019

(4)世界卫生组织《心血管风险评估和管理袖珍指南》

(5)《中国缺血性心血管疾病评估模型(阜外)》

## 项目十 末梢血糖测定

### 1. 任务描述

#### (1) 试题编号 10-1

杨 XX，男，52 岁，因诊断 2 型糖尿病 2 年，血糖控制不佳，特来我中心进行糖尿病慢病管理。健管专家为对他拟定科学合理的干预方案，近 1 周内，需要每天监测和记录 7 次血糖（分别为空腹，早餐后 2 小时，午餐前，午餐后两小时，晚餐前，晚餐后两小时，夜间十点），故现需帮助客户掌握末梢血糖测定技术。

**情境任务：**请你作为健康管理师为该客户演示末梢血糖测定技术。

#### (2) 试题编号 10-2

社区居民张奶奶，72 岁，不识字，独居，生活能自理，诊断 2 型糖尿病 8 年，长期在家服药控制血糖，现已被纳入本社区糖尿病慢病管理，每月随访一次。今天你和同事小李来到了张奶奶家中，了解其服药和血糖控制情况。

**情境任务：**请你作为该社区卫生服务中心的健康管理师为张奶奶进行一次例行末梢血糖测定。

#### (3) 试题编号 10-3

李先生，45 岁，1 年前在贵公司进行健康体检，诊断为 2 型糖尿病，成为你的糖尿病慢病管理客户，需每月随访一次。经预约今天一早你和同事小张来到了李先生家中，了解其空腹血糖控制情况。

**情境任务：**请你作为李先生的健康管理师为他进行一次末梢血糖

测定。

**(4) 试题编号 10-4**

李女士，56 岁，8 个月前在贵公司进行健康体检，诊断为 2 型糖尿病，成为你的糖尿病慢病管理客户，需每月随访一次。经预约今天一早你和同事小张来到了李女士家中，了解其空腹血糖控制情况。

**情境任务:**请你作为李女士的健康管理师为她进行一次末梢血糖测定。

**(5) 试题编号 10-5**

社区杨爷爷，68 岁，诊断 2 型糖尿病 9 年，长期在家服药控制血糖，现已被纳入本社区糖尿病慢病管理，每月随访一次。今天你和同事小李来到了杨爷爷家中，了解其服药和血糖控制情况。

**情境任务:**请你作为杨爷爷的健康管理师为他进行一次末梢血糖测定。

**(6) 试题编号 10-6**

你是某社区卫生服务中心的慢病管理小组成员，经过本年度对 65 岁以上老人的健康普查，发现了 5 名老人为新发糖尿病病人，健管专家为对他们拟定了科学的干预方案，近 1 周内，需要每天监测和记录 7 次血糖（分别为空腹，早餐后 2 小时，午餐前，午餐后两小时，晚餐前，晚餐后两小时，夜间十点），故现需帮助他们掌握末梢血糖测定技术。

**情境任务:**请你作为健康管理师为给他们演示末梢血糖测定技术。

**(7) 试题编号 10-7**

刘先生，52 岁，某公司高管，6 个月前在贵公司进行健康体检，诊断为 2 型糖尿病，成为你的糖尿病慢病管理客户，需每月随访一次。经预约今天一早你和同事小张来到了刘先生家中，了解其空腹血糖控制情况。

**情境任务：**请你作为刘先生的健康管理师为他进行一次末梢血糖测定。

**(8) 试题编号 10-8**

苏先生，48 岁，某公司销售经理，平时工作繁忙，6 年前诊断为 2 型糖尿病。1 个月前在贵公司进行例行体检，发现空腹血糖 14mmol/L，视力下降严重，经过沟通，增进了对糖尿病危害的认识，并成为你的糖尿病慢病管理客户，需每月随访一次。经预约今天一早你和同事小张来到了苏先生家中，了解其空腹血糖控制情况。

**情境任务：**请你作为苏先生的健康管理师为他进行一次末梢血糖测定。

**(9) 试题编号 10-9**

高先生，57 岁，某地产公司老板，10 年前诊断为 2 型糖尿病，平时工作繁忙，未进行规律的血糖监测和治疗。3 个月前在贵公司进行例行体检，发现空腹血糖 11mmol/L，伴膝关节疼痛，体重指数 30。经过沟通，增进了对糖尿病危害的认识，并成为你的糖尿病慢病管理客户，需每月随访一次。经预约今天一早你和同事小张来到了高先生家中，了解其空腹血糖控制情况。



**情境任务:**请你作为高先生的健康管理师为他进行一次末梢血糖测定。

#### (10) 试题编号 10-10

某村杨奶奶，68 岁，1 个月前在村组织的老人免费体检中发现餐后血糖高，后诊断为 2 型糖尿病，被纳入村级糖尿病慢病管理对象，需每月随访一次。经预约今天上午你和同事小张来到了杨奶奶家中，了解其餐后血糖控制情况。

**情境任务:**请你作为村卫生室的慢病管理小组骨干成员为杨奶奶进行一次末梢血糖测定。

## 2. 实施条件

表 10-1 末梢血糖测定实施条件

类型	末梢血糖测定实施条件	备注
场地	(1) 模拟健管中心或模拟家庭；(2) 模拟治疗室；(3) 处置室	
资源	(1) 桌椅；(2) 志愿者（主考学校准备）；(3) 生活垃圾桶、医用垃圾桶、锐器盒	
用物	(1) 血糖仪、采血笔及针头、配套试纸；(2) 75%乙醇 (3) 手消毒剂；(4) 无菌棉签；(5) 记录本；(6) 任务单；(7) 笔；(8) 弯盘	
测评专家	每 10 名学生配备一名考评员，考评员要求具备中级以上职称	

## 4. 考核时量

13min，其中用物准备 5min，操作 8min。

表 10-2 末梢血糖测定考核评分标准

考核内容		考核点及评分要求	分值	扣分	得分	备注
评估及准备 (20分)	操作者 (4分)	1. 操作者仪表整洁	2			
		2. 洗手或手消毒，戴口罩	2			
	环境 (2分)	环境清洁，光线充足，温、湿度适宜	2			
	用物 (5分)	用物准备齐全（少一个扣 0.5 分，最多扣 2 分）；逐一对用物进行检查，质量符合要求；按操作先后顺序放置	5			
	客户 (9分)	1. 核对任务单、客户姓名	2			
		2. 向客户解释并取得合作	3			
		3. 评估客户全身情况、进食情况、心理状态、对疾病知识了解程度	2			
		4. 采血部位选择恰当，符合客户意愿，评估采血部位皮肤情况	2			
考生报告编号或姓名，考核计时开始						
实施 (60分)	采血前 (15分)	1. 核对客户姓名	5			
		2. 做好解释，取得客户信任	5			
		3. 开机，检查血糖仪性能是否良好，确认血糖仪条码与试纸条码一致，将试纸插入机内	5			
	采血 (40分)	1. 正确选择采血部位，75%乙醇消毒皮肤 2 遍，待干	5			
		2. 正确安装采血针头，调节合适档位深度	5			
		3. 快速采血，减轻客户痛苦	5			
		4. 用干棉签拭去第一滴血，将第 2 滴血轻触试纸测试	5			

		区				
		5. 读取血糖值	5			
		6. 取出试纸, 关闭仪器	5			
		7. 整理用物, 针头丢入锐器盒, 试纸丢入医用垃圾桶内集中处理	5			
		8. 洗手, 记录测试结果并告知客户, 做相关解释	5			
	健康指导 (5 分)	给予饮食、运动及血糖监测方法的相关指导	5			
报告操作完毕 (计时结束)						
评价 (20 分)	1. 客户安全、满意		4			
	2. 操作规范, 动作熟练、轻柔		4			
	3. 沟通有效, 配合良好, 健康指导内容和方式合适		4			
	4. 语言亲切, 态度和蔼, 关爱客户		4			
	5. 在规定时间内完成, 每超过 1 分钟扣 1 分, 扣完 4 分为止		4			
操作时间	分钟					
总 分			100			

考核老师签名:

## 6. 评价指南

①按照《末梢血糖测定(成人)评分标准》进行评分;

②末梢血糖测定时严格遵守无菌技术操作原则, 血糖测定前确认血糖仪条码与试纸条码一致; 避免试纸污染, 取用后应立即盖好盒盖; 滴血量适合, 针刺后勿用力挤压手指; 测定后认真分析和记录结果, 并告知客户, 对客户进行健康指导; 正确处理用物。

## 模块三母婴照护职业技能

### 项目十一新生儿抚触

#### 1. 任务描述

##### (1) 试题编号：3.1-1

孙×，女，31岁，孕1产0，既往体健。因停经40周于2019年11月20日入院。入院后顺产一活女婴，出生时体重3400g，身长50cm，Apgar评分1分钟10分。新生儿出生后第三天，生命体征平稳，一般情况好。家属希望在出院前学会新生儿抚触的方法。

**情境任务：**请你遵医嘱为新生儿进行抚触。

##### (2) 试题编号：3.1-2

邓××，女，24岁，于2020年5月5日12:00足月顺产一活男婴，新生儿出生后Apgar评分1分钟10分，体重3000g，身长50cm。第三天新生儿生命体征平稳，面色红润，哭声响亮，母乳喂养，大小便正常。家属主动要求进行新生儿抚触。

**情境任务：**请你遵医嘱为新生儿进行抚触。

##### (3) 试题编号：3.1-3

毛××，女，25岁，妊娠39周，顺产一活男婴，新生儿出生体重3300g，身长50cm，Apgar评分1分钟10分。第二天上午查房新生儿精神好，母乳喂养，吸吮吞咽好，大小便正常。家属主动要求进行

新生儿抚触。

**情境任务：**请你遵医嘱为新生儿进行抚触。

**(4) 试题编号：3.1-4**

田××，女，24岁，孕1产0，剖宫产娩出一足月新生儿，新生儿娩出后Apgar评分1分钟10分，出生体重3800g，身长51cm。第三天新生儿呼吸规则，心率130/min，哭声洪亮，皮肤红润，四肢肌张力佳，吸吮能力强。家属希望在出院前学会新生儿抚触的方法。

**情境任务：**请你遵医嘱为新生儿进行抚触。

**(5) 试题编号：3.1-5**

严××，女，32岁。因停经39周，经阴道娩出一活男婴，体重3400克，身长50cm，Apgar评分1分钟10分。第三天查新生儿：T37.2℃（肛温），心率132/min，R35/min，哭声响亮，吸吮力佳，母乳喂养，大小便正常。家属希望在出院前学会新生儿抚触的方法。

**情境任务：**请你遵医嘱为新生儿进行抚触。

**(6) 试题编号：3.1-6**

王××，女，29岁。因停经39周，经阴道娩出一活男婴，体重3200克，身长50cm，Apgar评分1分钟10分。第二天查房新生儿生命体征平稳，一般情况良好。家属希望在出院前学会新生儿抚触的方法。

**情境任务：**请你遵医嘱为新生儿进行抚触。

**(7) 试题编号：3.1-7**

何某，女，27岁。孕1产0，足月顺产一活女婴，出生后1min

Apgar 评分 10 分，体重 3100g，身长 52cm。第 2 天新生儿精神好，母乳喂养，吸吮吞咽好，大小便正常。产妇及家属希望观摩新生儿抚触。

**情境任务：**请你遵医嘱在新生儿沐浴后对其进行抚触。

**(8) 试题编号：3.1-8**

谢某，女，30 岁。孕 1 产 0。妊娠 40 周行剖宫产术娩出一活女婴，出生后 1min Apgar 评分 10 分，体重 4500g，身长 52cm。新生儿出生后第 2 天生命体征平稳，一般情况良好，家属今日要求对新生儿进行抚触。

**情境任务：**请你遵医嘱在新生儿沐浴后对其进行抚触。

**(9) 试题编号：3.1-9**

杨某，女，30 岁。足月顺产一活女婴，体重 3500 克，身长 50cm，出生后 1min Apgar 评分 10 分。第 2 天查新生儿 T37.0℃ (肛温)，P132 次/分，R41 次/分，精神好，母乳喂养，已排胎便 3 次，小便 4 次。家属希望观摩新生儿抚触。

**情境任务：**请你遵医嘱在新生儿沐浴后对其进行抚触。

**(10) 试题编号：3.1-10** 田某，女，28 岁。孕 1 产 0，剖宫产娩出一足月新生儿，新生儿娩出后 1min Apgar 评分 10 分，出生体重 3800g，身长 51cm。第 3 天新生儿呼吸规则，心率 130 次/分，哭声洪亮，皮肤红润，四肢肌张力佳，吸吮能力强。家属希望观摩新生儿抚触。

**情境任务：**请你遵医嘱为新生儿进行抚触。

## 2. 实施条件

表 3.1-1 新生儿抚触实施条件

类型	新生儿抚触实施条件	备注
场地	(1) 模拟新生儿护理室；(2) 处置室	
资源	(1) 抚触台；(2) 新生儿抚触模型；(3) 新生儿床单位；(4) 背景音乐；(5) 新生儿家长(学校准备)；(6) 医疗垃圾桶、生活垃圾桶；(7) 室温计	
用物	(1) 尿片；(2) 新生儿衣裤；(3) 浴巾；(4) 婴儿润肤油；(5) 免洗手消毒剂；(6) 病历本；(7) 笔	
测评专家	每 10 名学生配备 1 名考评员，考评员要求具备中级以上职称	

## 3. 考核时量

20 分钟，其中用物准备 5min，操作 15min。

## 4. 评分标准

表 3.1-2 新生儿抚触考核评分标准

考核内容		考核点及评分要求	分值	扣分	得分	备注
评估及准备(20分)	新生儿(5分)	1. 核对新生儿基本信息.	2			
		2. 抚触时间选择恰当	3			
	环境(5分)	符合抚触要求	5			
	操作者(5分)	1. 着装整洁	2			
		2. 手上无饰品，指甲已修剪，消毒双手方法正确	3			
	用物(5分)	用物准备齐全(少一个扣 0.5 分，最多扣 2 分)；逐一对用物进行检查，质量符合要求；按操作先后顺序放置	5			
实施(60分)	抚触前准备(7分)	1. 解开新生儿包被，再次核对信息	2			
		2. 检查新生儿全身情况	2			

考核内容		考核点及评分要求	分值	扣分	得分	备注
分)	分)	3. 口述沐浴情况	1			
		4. 将新生儿仰卧位放浴巾上，注意保暖	2			
	头面部抚触(7分)	1. 倒适量润肤油于掌心，摩擦均匀，搓暖双手	1			
		2. 头面部按顺序抚触，动作娴熟，避开囟门；感情交流自然	6			
	胸部抚触(5分)	双手交叉进行胸部抚触，力度合适，避开乳头；感情交流自然	5			
	腹部抚触(8分)	双手依次进行腹部抚触，动作娴熟，情感交流自然、真切	8			
	上肢抚触(8分)	手臂、手腕、手指、掌心、手背等不同部位抚触方法正确，情感交流自然	8			
	下肢抚触(8分)	大腿、小腿、踝部、足跟、脚趾、脚掌心、足背抚触方法正确，情感交流自然	8			
	背部抚触(7分)	调整新生儿体位为俯卧位	2			
		背部和脊柱抚触方法正确，新生儿舒适	5			
	臀部抚触(3分)	臀部抚触方法正确	3			
	抚触后处理(7分)	1. 检查新生儿皮肤情况(口述 兜好尿布，注意保暖)	2			
		2. 新生儿安置妥当，与家属沟通有效	3			
		3. 医用垃圾初步处理正确	1			
		4. 消毒洗手方法正确，记录及时	1			
评价(20分)		1. 与家属沟通有效，取得合作	4			



考核内容	考核点及评分要求	分值	扣分	得分	备注
	2. 态度和蔼，关爱新生儿，操作过程中与新生儿在情感、语言、目光等方面的交流自然	4			
	3. 仪表举止大方得体，关爱病人，体现整体护理理念	4			
	4. 操作规范，动作熟练	4			
	5. 在规定时间内完成，每超过 1min 扣 1 分，扣满 4 分为止	4			
总分		100			

## 5. 评价指南

(1) 按照《新生儿抚触考核评分标准》进行评分；

(2) 新生儿抚触前应和家属进行交流，合理解释抚触的目的；选择合适的时机进行抚触，仔细核对新生儿信息，全面评估新生儿情况；抚触时手法轻柔、用力适当，避开囟门、乳头和脐部，和新生儿有目光的对视和情感的交流，不要强迫新生儿保持固定姿势；密切观察新生儿在抚触过程中的反应，并根据反应及时调整抚摸的方式和力量，当新生儿反复哭闹、肤色改变、呕吐等情况时应停止抚触；抚触结束后嘱家属观察新生儿有无呕吐等不适，并向家属及产妇进行新生儿护理健康指导。需要指导家属进行新生儿抚触者，考核时量可增加 5min。

## 项目十二 海姆立克急救法

### 1. 任务描述

(1) . 试题编号 13-1

张某，女，40岁，某单位职工，已婚。因单位例行组织健康体检，来到本中心。因体检未进食早餐，检查完后在座椅上休息，食用随身携带的月饼，因进食过快引起窒息，呼吸困难。

情境任务：请你为张某实施紧急处理。

(2) . 试题编号 13-2

李某，男，72岁，退休人员。因年龄较大，牙齿脱落，元宵节在家进食早餐汤圆后，出现呛咳，喘息，呼吸困难。

情境任务：请你为李某实施紧急处理。

(3) . 试题编号 13-3

小伟，男，6岁。父母上班，由奶奶照看，中午奶奶做饭时，在客厅进食龙眼，将龙眼及核整个误吞下，后出现呼吸困难，表情痛苦。

情境任务：请你为李某实施紧急处理。

(4) . 试题编号 13-4

茜茜，女，4岁。在家时进食糖果后出现呼吸困难，表情困难。

情境任务：请你为茜茜实施紧急处理。

(5) . 试题编号 13-5

昊昊，男，9个月。母亲在给昊昊喂辅食时出现呛咳，哭闹不止，随后出现呼吸困难，嘴唇发紫。

情境任务：请你为昊昊实施紧急处理。

2. 实施条件

表 13-1. 海姆立克急救法处理实施条件

类型	海姆立克急救法处理实施条件	备注
----	---------------	----

场地	(1)模拟房间；(2)处置室。	
资源	(1) 照护床；(2) 椅子 1 把；(3) 幼儿仿真模型。	
用物	(1) 纱布；(2) 记录本和笔；(3) 小毛巾；(4) 消毒剂。	
测评专家	每 10 名学生配备 1 名考评员，考评员要求具备中级以上职称	

### 3. 考核适量

25 分钟，其中用物准备 5 分钟，操作 20 分钟

### 4. 评分标准

表 13-2 海姆立克急救法评分标准

		考核点及评分要求	分值	扣分	得分	备注
评估及准备(20分)	操作准备(5分)	1. 仪表端庄，服装整洁。 2. 用物（模拟人、治疗车上层置弯盘2个、纱布2块、手电筒1个、速干手消毒剂、记录卡、笔、表；下层：医用垃圾桶、生活垃圾桶）齐全，消毒双手。	5			
	评估患者(18分)	1. 评估环境是否安全； 2. 判断患者意识，了解患者能否说话，观察有无气道梗阻。有无严重呼吸困难，或是突然呛咳、喘鸣、呼吸急促、皮肤发紫等表现； 3. 同时询问患者“你被东西卡了吗？”如病人点头表示“是的”，即立刻施行“海姆立克”手法抢救。	5 5 8			

		考核点及评分要求	分值	扣分	得分	备注
	操作要点 (60)	<p><b>立位腹部击法：</b></p> <ol style="list-style-type: none"> <li>1. 抢救者站在病人背后，用两手臂环绕病人的腰部。</li> <li>2. 一手握空心拳，将拇指侧住病人腹部正中线肚脐上方两横指处，剑突下方。</li> <li>3. 用另一只手收抓住拳头、快速向内、向上挤压冲击病人的腹部。</li> <li>4. 约每一秒一次，重复上述手法直至异物排出。</li> <li>5. 检查患者口腔，如异物已经被冲出，及时检查患者呼吸心跳，如无，应立即进行心肺复苏。</li> </ol> <p><b>自救腹部冲击法：</b></p> <p>一手握拳头，另一只手抓住该手，快速冲击腹部；或用圆角或椅背快速挤压腹部。在这种情况下，任何钝角物件都可以用来挤压腹部，使阻塞物排出。</p> <p><b>婴儿救治法：</b></p> <p>取坐位或单膝跪地，将婴儿俯于一侧手臂，手托住婴儿头及下颌，头部低于躯干，叩击婴儿背部肩胛之间，每秒一次，拍打 5 次然后翻转呈仰卧位，两指快速、冲击性按压两乳正下方 5</p>	10 15 10 10 15			

		考核点及评分要求	分值	扣分	得分	备注
		次，每秒一次。				
	整理记录 (8 分)	密切关注患者生命体征，意识状态(口述)。	2			
		缓解后迅速将患者送急诊检查及后续治疗。	2			
		整理用物，洗手。不正确洗手扣 2 分。	2			
		记录病情发作、持续时间和救护过程。不记录扣 3 分，记录不完整扣 1-2 分。	2			
评价(9 分)		1. 操作规范，方法 步骤正确，动作熟练。	5			
		2. 态度和蔼，操作过程动作轻柔，关爱幼儿。	2			
		3. 与家属沟通有效，取得合作。	2			
总分			100			

## 5. 评价指南

(1) 按照《海姆立克急救法考核评分标准》进行评分；

(2) 操作前注意观察患者生命体征、意识状态及有无气体交换不良或无气体交换，有无呼吸困难及嘴唇发绀，婴幼儿有无不能哭闹情况，注意幼儿家长有无恐惧焦虑和紧张情绪。操作中具备较强的急

救意识强，施救迅速，操作方法正确，对家长给予针对性的指导。

### 项目十三 心肺复苏急救法

#### 1. 任务描述

##### (1) . 试题编号 14-1

吴某，男，35 岁，IT 工作人员，已婚。长期熬夜工作。近期因工作压力大，熬夜工作后突然出现胸口疼痛，随后出现呼之不应。

情境任务：请你为吴某实施紧急处理。

##### (2) . 试题编号 14-2

李某，男，38 岁。下班途中，等地铁时突然出现倒地不起，呼之不应。

情境任务：请你为李某实施紧急处理。

##### (3) . 试题编号 14-3

张某，女，42 岁，已婚。因单位组织体检，来中心进行体检，在等待检查途中，突然出现意识不清，倒在座椅上呼之不应。

情境任务：请你为张某实施紧急处理。

##### (4) . 试题编号 14-4

张某，男，24 岁。在体育场与朋友一起打篮球，运动后突然出现倒地不起，呼之不应。

情境任务：请你为张某实施紧急处理。

##### (5) . 试题编号 14-5

季某，男，25 岁。肥胖患者，好食膨化食品以及碳酸饮料。晚饭后

于家中突然出现胸部剧烈疼痛，随后出现倒地不起，呼之不应。

情境任务：请你为季某实施紧急处理。

## 2. 实施条件

表 14-1. 心肺复苏急救法处理实施条件

类型	海姆立克急救法处理实施条件	备注
场地	(1)模拟房间；(2)处置室。	
资源	(1)照护床；(2)椅子1把；(3)仿真模型。	
用物	(1)纱布；(2)记录本和笔；(3)小毛巾；(4)消毒剂。	
测评专家	每10名学生配备1名考评员，考评员要求具备中级以上职称	

## 3. 考核适量

25分钟，其中用物准备5分钟，操作20分钟

## 4. 评分标准

表 14-2 心肺复苏法急救法评分标准

		考核点及评分要求	分值	扣分	得分	备注
评估及准备(20分)	操作准备(5分)	1. 仪表端庄，服装整洁。 2. 用物（模拟人、治疗车上层置弯盘2个、纱布2块、手电筒1个、速干手消毒剂、记录卡、笔、表；下层：医用垃圾桶、生活垃圾桶）齐全，消毒双手。	5			
	评估患者(11分)	1. 现场安全性判断：查看周围环境是否安全。 2. 判断患者意识：呼叫患者、轻拍患者肩部，轻拍重唤，两侧呼唤“同志，	3 3 5			

		考核点及评分要求	分值	扣分	得分	备注
		<p>你怎么了？”口述患者无意识。</p> <p>3. 判断患者呼吸、颈动脉搏动：通过眼看：胸部有无起伏，无起伏表示呼吸停止。判断呼吸同时，术者食指和中指指尖触及患者气管正中部旁开两指，至胸锁乳突肌前缘凹陷处。判断时间&lt;10 秒。如患者无意识、呼吸、脉搏，立即大声呼救，寻求他人帮助（呼救、打 120、除颤仪准备）。立即进行心肺复苏（步骤 C-A-B）。</p>				
	操作要点 (65)	<p><b>胸外按压（C）：</b></p> <p>1. 体位放置：患者仰卧位坚实平面（外伤患者保护颈椎），解开衣扣，腰带，暴露胸部，四肢无扭曲，去枕平卧。</p> <p>2. 按压部位：胸骨下 1/3 交界处或剑突上 2 指处；乳头连线与胸骨交叉点。</p> <p>3. 按压手法：一手掌根部放于按压部位，另一手平行重叠于此手背上，手指上翘、并拢，只以掌根部接触按压部位，双臂位于患者胸骨的正上方，双肘关节伸直，利用上身重量垂直下压，抬起时胸壁充分回弹；按压幅度 5-6cm；按压频率：100-120 次/min。</p> <p><b>开放气道：</b></p> <p>1. 如有明确呼吸道分泌物, 应当清理</p>	<p>5</p> <p>5</p> <p>20</p> <p>5</p>			



		考核点及评分要求	分值	扣分	得分	备注
		呼吸道、口鼻部,取下活动义齿。 2. 采用仰头抬颏法开放气道。下颌、耳垂与身体长轴垂直。 <b>人工呼吸 B:</b> 口对口人工呼吸:压额、捏鼻、包口吹气(双唇包绕病人口部形成封闭腔,用力吹气,吹气时间 1s)。用眼瞬余光观察病人胸廓是否抬起。吹气量 500-600ml。吹毕,松开鼻孔 1-2s,注意观察胸廓复原情况,见胸廓抬起即可。吹气两口后立即进行胸外心脏按压。 <b>(简易呼吸器使用):</b> 使用 EC 手法压紧球囊面罩,观察病人胸廓是否抬起。单手按压气囊到底,送气量 500~600ml,送气时间 1s。2 次人工呼吸时间小于 10 秒。7. 操作要点: 胸外按压:呼吸比率 30:2。	5			
			15			
			10			
		操作要点: 胸外按压:呼吸比率 30:2				
	复苏后评价 (5 分)	连续5个30:2的周期后,再次判断患者颈动脉搏动及呼吸<10秒,如已恢复,进行进一步的生命支持。(如颈动脉搏动及呼吸未恢复,继续上述操作5个循环后再次判断。	5			
	口述评估	心肺复苏的有效指征:能摸到大动脉搏动;脸颊、口唇、甲床和皮肤色泽转红;出现自主呼吸或呼吸改善;神志意识改变;散大瞳孔缩小,眼球活动可,对光反射存在等。	5			

		考核点及评分要求	分值	扣分	得分	备注
	整理记录 (10 分)	密切关注患者生命体征，意识状态（口述）。	2			
		缓解后安抚患者，解释发生的情况，随后进行后续治疗。	4			
		整理用物，洗手。不正确洗手扣 2 分。	2			
		记录病情发作、持续时间和救护过程。不记录扣 3 分，记录不完整扣 1-2 分。	2			
评价(9 分)		1. 操作规范，方法 步骤正确，动作熟练。	5			
		2. 态度和蔼，操作过程动作轻柔	2			
		3. 与家属沟通有效，取得合作。	2			
总分			100			

## 5. 评价指南

(1) 按照《心肺复苏急救法考核评分标准》进行评分;

(2) 操作前注意观察患者生命体征、意识状态及有无呼之不应,注意家属有无恐惧焦虑和紧张情绪。操作中具备较强的急救意识强,施救迅速,操作方法正确,对家长给予针对性的指导。